



ИЗВЕШТАЈ  
О СТАЊУ НА ТРЖИШТУ НЕПОКРЕТНОСТИ  
ЗА ПРВО ПОЛУГОДИШТЕ 2018. ГОДИНЕ

Новембар, 2019. године

## САДРЖАЈ

УВОД.....	3
ТРАНСПАРЕНТНОСТ ТРЖИШТА .....	4
ОБИМ ТРЖИШТА НЕПОКРЕТНОСТИ .....	5
Генерални подаци .....	5
Тржиште земљишта.....	7
Тржиште објеката .....	8
Тржиште посебних делова објеката.....	10
Преглед различитих врста непокретности у укупном обиму промета .....	11
ОБИМ НОВЧАНИХ СРЕДСТАВА НА ТРЖИШТУ НЕПОКРЕТНОСТИ .....	12
СТАТИСТИЧКИ ПАРАМЕТРИ ЦЕНА ПОЉОПРИВРЕДНОГ ЗЕМЉИШТА КАТАСТАРСКА КУЛТУРА: ЊИВА.....	13
СТАТИСТИЧКИ ПАРАМЕТРИ ЦЕНА СТАНОВА .....	19
СТАТИСТИЧКИ ПАРАМЕТРИ ЦЕНА АПАРТМАНА.....	21
ГАРАЖНИ ПРОСТОРИ .....	22
ПОСЛОВНИ И ИНДУСТРИЈСКИ ОБЈЕКТИ.....	23

## УВОД

Подаци о прометима непокретности које Републички геодетски завод (у даљем тексту: Завод) води у ИТ систему Регистра цена непокретности (у даљем тексту: РЦН) се односе на купопродаје из периода од 2014. године, и делом из периода 2012-2013. године јер Завод из тог периода није примио пун обим уговора о промету непокретности.

Доставу уговора обављају органи овере (Јавни бележници и Основни судови) у папирној или дигиталној форми. Јавни бележници преферирају доставу у дигиталној форми док судови достављају искључиво документа у папиру. Изменама Закона о државном премеру и катастру из децембра 2015. године прописано је унапређење доставе увођењем доставе дигиталних података од стране Јавних бележника путем web апликације коју обезбеђује Завод. Имплементација електронске доставе је спроведена кроз сарадњу Министарства грађевинарства, саобраћаја и инфраструктуре и Републичког геодетског завода са Министарством правде и Комором јавних бележника, а уз подршку Кабинета председника Владе и NALED<sup>1</sup>.

Са циљем остваривања транспарентности тржишта непокретности у Републици Србији Завод из РЦН за јавност објављује:

1. Податке са графичком презентацијом на web страници "Регистар цена непокретности" која је доступна кроз званичну страницу Завода - Регистри РГЗ-а или директно на адреси <http://katastar.rgz.gov.rs/RegistarCenaNepokretnosti//2>;
2. Полугодишње и годишње извештаје о стању на тржишту непокретности.

У првој половини 2018. године израђена је нова верзија јавног увида у РЦН, која обезбеђује ажурне информације из РЦН система доступне свим корисницима. Од априла 2018. године у функцији је РЦН рола "Професионални корисник" за on-line издавање РЦН података, преко које корисници на једноставан и ефикасан начин прибављају податке. Корисници роле су проценитељи, судски вештачи, агенције за промет некретнина, консултантске фирме, банке и друга правна лица.

У плану је даље перманентно унапређивање пословних процеса у циљу унапређивања квалитета података и квалитета рада, као и перманентно унапређивање техничких решења.

Овај извештај обрађује податке са тржишта непокретности на основу трансакција регистрованих у РЦН систему првог полугодишта 2018. године. За потребе праћења промена на тржишту уз податке из првог полугодишта 2018. године су, у појединим сегментима, представљени и подаци из периода од 2015. године. Подаци објављени у претходним извештајима за исти временски период, а односе се углавном на обим промета, могу се разликовати од података из предметног извештаја због редовног ажурирања базе, процеса контроле и верификације података.

Извештај пружа информације о: обиму података са тржишта непокретности по регионима, општинама, врсти правног посла и прометованим непокретностима – земљишту, објектима и посебним деловима објеката, као и обим купопродаја станова у староградњи и новоградњи. Приказан је укупан обим новчаних средстава прометованих непокретности у првој половини 2018. године по регионима, окрузима и градовима. Приказани су статистички параметри цена остварених на подртржишту непокретности пољопривредног земљишта, статистички параметри цена нових станова и станова у староградњи на подручјима градова, а за подручје града Београда по општинама, катастарским општинама и атрактивним локацијама, као и статистика цена апартмана на туристичким дестинацијама Дивчибаре, Копаоник и Златибор (Чајетина). Додатно, извештај садржи и податке о купопродајама гаражних простора, пословних и индустријских објеката и бензинских станица.

<sup>1</sup> Национална алијанса за локални економски развој

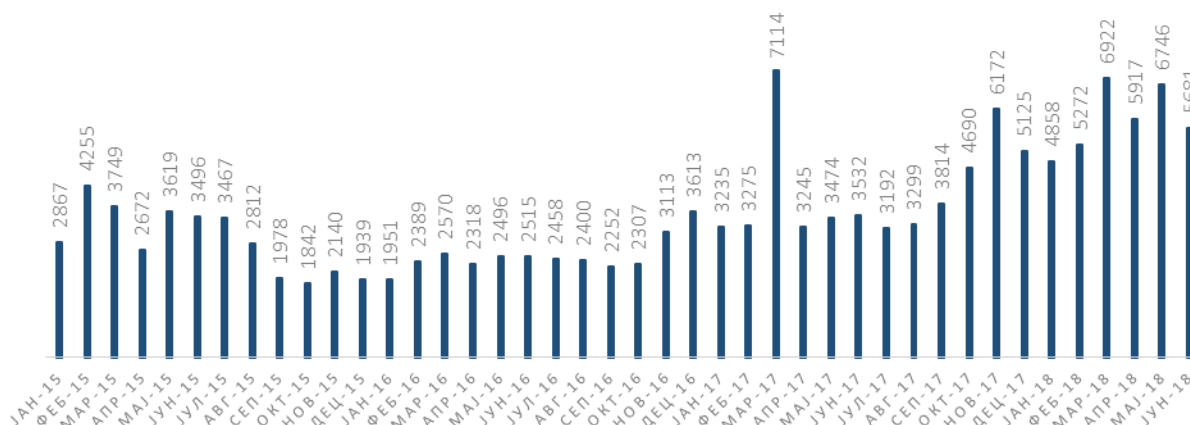
<sup>2</sup> Доступно од 06.11.2014. године

## ТРАНСПАРЕНТНОСТ ТРЖИШТА

Јавна објава РЦН података за целу територију Републике Србије обезбеђује потпуну транспарентност тржишта. Транспарентно тржиште доприноси саморегулацији тржишта, односно смањењу турбуленција тржишта и повећању стабилности. Такође се повећава обавештеност учесника на тржишту, што даје већу сигурност. Омогућава се професијама чије је пословање везано за тржиште да свој рад обављају у складу са интернационалним стандардима.

Подацима из РЦН са графичком презентацијом се може приступити преко веб странице "Регистар цена непокретности" која је доступна на сајту Завода – Регистри РГЗ-а или директно на адреси <http://katastar.rgz.gov.rs/RegistarCenaNepokretnosti/>.

Број регистрованих прегледа података на сајту показује заинтересованост интересних група и јавности за праћење тржишта непокретности. Од новембра 2014. године подаци из РЦН су прегледани 154.868 пута. Током првог полугодишта 2018. године било је 35.396 прегледа са месечним просеком око 5.900, с тим да је највећи број прегледа био у месецу марту око 6.900. Број прегледа података из РЦН у првом полугодишту 2018. године је за 35% већи у односу на претходни период (II – 2017). Графички приказ прегледа података из РЦН дат је на слици 1.



Слика 1: Приказ прегледа РЦН података на интернет страници

## ОБИМ ТРЖИШТА НЕПОКРЕТНОСТИ

### Генерални подаци

Јавни бележници и Основни судови су у првом полугодишту 2018. године доставили преко 83.500 уговора, односно на месечном нивоу преко 13.900 уговора. Укупан број достављених уговора од 1.1.2014. године је преко 568.800. Процент достављених докумената који се не могу регистровати<sup>3</sup> је релативно висок и износи око 20 %.

Четвртина свих уговора у Републици Србији се односи на 17 општина Града Београда. Постоји пораст броја уговора у односу на исти период прошле године за око 20%. Према броју достављених уговора, број промета непокретности је у сагласности са степеном развијености општина<sup>4</sup>. Највећи обим промета непокретности имају општине које имају степен развијености изнад или 80-100% од републичког просека (Нови Сад – 8.149, Нови Београд – 3.875, Крагујевац – 3.478, Звездара – 2.624, Вождовац – 2.338, Чукарица - 2.281, Суботица – 2.033, Палилула – 2.017, Зрењанин – 1.790, Сомбор – 1.641 и др.). Од општина које имају степен развијености испод 50% републичког просека (девастирана подручја), највећи обим промета непокретности имају Прешево – 189, Пријепоље – 165, Лебане – 164, Бујановац – 151, Куршумлија – 129, Житорађа – 121 и др.

Број регистрованих уговора о купопродајама и закупима непокретности у РЦН из првог полугодишта 2018. године је 48.865. Укупно у РЦН бази података је, од 01.01.2014. закључно са 30.06.2018. године, регистровано 455.510 уговора.

Број регистрованих уговора о прометима непокретности по полугодштима на територији Републике Србије, за период 2015 – I-2018. године дат је у табели 1, а по регионима на графику 1.

I-2015	II-2015	I-2016	II-2016	I-2017	II-2017	I-2018
39.217	48.459	47.446	53.847	51.940	64.073	62.744

Табела 1: Број регистрованих уговора према датуму промета

<sup>3</sup> Уговори о промету непокретности који не садрже основне податке као што је нпр. цена, идентификација непокретности, или се ради о документима на основу којих се не спроводи регистрација у РЦН као што су: заложне изјаве, уговори о деоби, раскиди уговора или предуговори или анекси уговора из периода пре РЦН регистрација, уговори о доживотном издржавању и сл.

<sup>4</sup> Уредба о утврђивању јединствене листе развијености региона и јединица локалне самоуправе за 2014. годину („Службени гласник РС”, бр. 104/14)

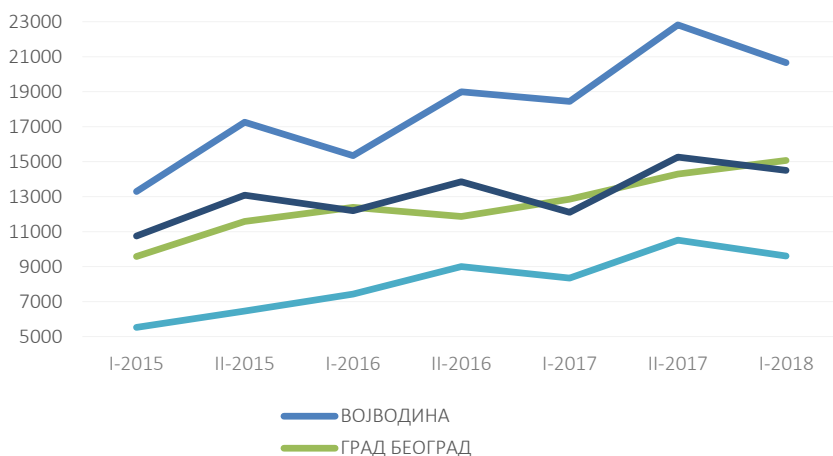


График 1: Број регистрованих уговора по регионима

Највећи број регистрованих уговора се односи на купопродаје (77%), док је број уговора о закупима веома мали (регистрованих 0.7%). Остале врсте правног посла чине 22% уговора. Број регистрованих уговора у РЦН у првој половини 2018. године према врстама правног посла и регионима приказан је на графику 2, а појединачно по свакој општини у прилогу 1.



График 2: Број регистрованих уговора у првој половини 2018. године по врстама правног посла

Према врстама непокретности у промету<sup>5</sup> најзаступљенији су уговори који за предмет уговора имају купопродаје или закупе посебних делова објеката - 43%. Учешће уговора који се односе на земљиште обухвата 38%. Промети објеката учествују са 13%, а мешовити уговори се појављују у 6% промета. Број регистрованих уговора према врстама непокретности у промету у првој половини 2018. године приказан је на графику 3.

<sup>5</sup> Детаљан преглед класификације уговора према врсти непокретности у промету налази се у документу "Уводне напомене о РЦН-у и праћењу тржишта непокретности"

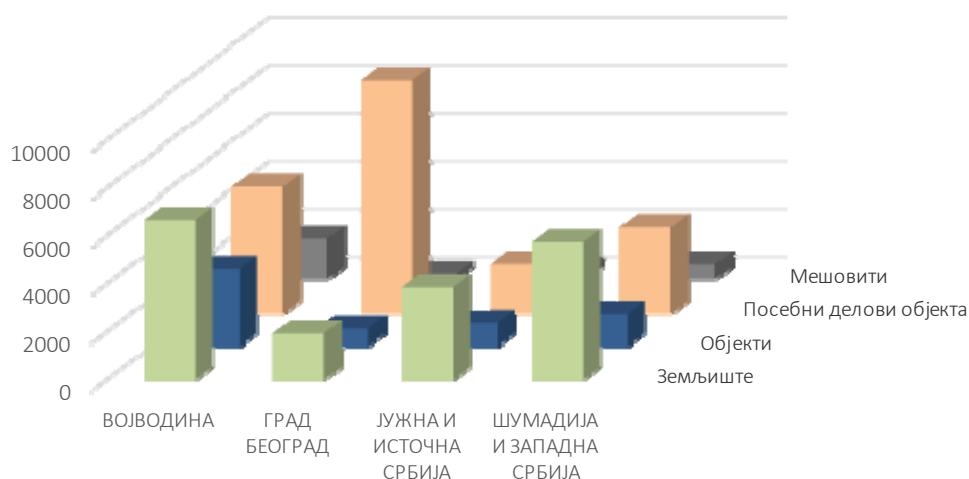


График 3: Број регистрованих уговора у првој половини 2018. године по врстама непокретности

Трендови учешћа различитих непокретности у укупном промету се не мењају, примат држе станове са око 3.000 месечних купопродаја и пољопривредно земљиште са око 1.800.

## Тржиште земљишта

Укупан број купопродаја и закупа земљишта у првој половини 2018. године на подручју Републике Србије је 18.280, где је за око 70% у промету је учествовала 1 парцела, за око 23% су 2 и више парцела исте врсте земљишта и за око 7% су парцеле различитих врста земљишта (нпр. пољопривредно и грађевинско, пољопривредно и шумско, шумско и остало и др.). Највећи број купопродаја земљишта са 1 парцелом у промету је на подручју града Београда - 75%, док је на осталим регионима од 66% до 71%. Највећи број купопродаја са 2 и више парцела у промету исте врсте земљишта је на територији Војводине - 26%. Купопродаје са различитим врстама земљишта у промету су највише заступљене на територији Шумадије и Западне Србије око 11%. Детаљан приказ удела различитих врста земљишта у купопродајама и закупима земљишта је приказан на графику 4. Број регистрованих купопродаја и закупа земљишта према врсти непокретности за промете у којима је учествовала једна парцела и промете у којима су учествовале 2 и више парцела исте врсте земљишта за период од 2015–I-2018. године, представљен је у прилогу 2 - табела 1.

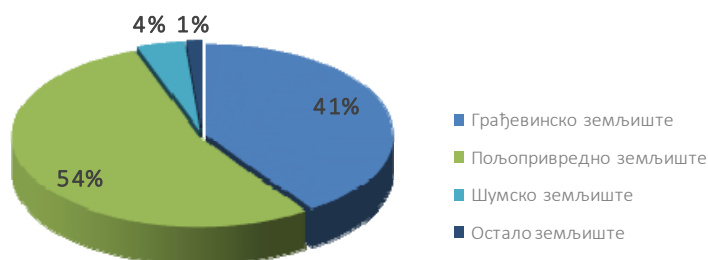


График 4: Удео различитих врста земљишта

Највеће учешће у уговорима који се односе на промете и закупе земљишта има пољопривредно земљиште. Највећи обим промета пољопривредног земљишта у првој половини 2018. године имају општине Сомбор – 266, Лесковац – 256, Зајечар – 246, Зрењанин – 238, Панчево – 206, Сремска Митровица – 190, Кикинда – 180, Суботица – 176, Бачка Паланка – 164 и др, а од девастираних општина највећи обим промета имају општине Лебане – 59, Меровина – 47, Житорађа – 39, Бојник – 22, Владичин Хан – 19, Прешево – 19, Бела Паланка – 17 и др.

Општине са највише регистрованих купопродаја грађевинског земљишта у првој половини 2018. године, приказане су на графику 5.

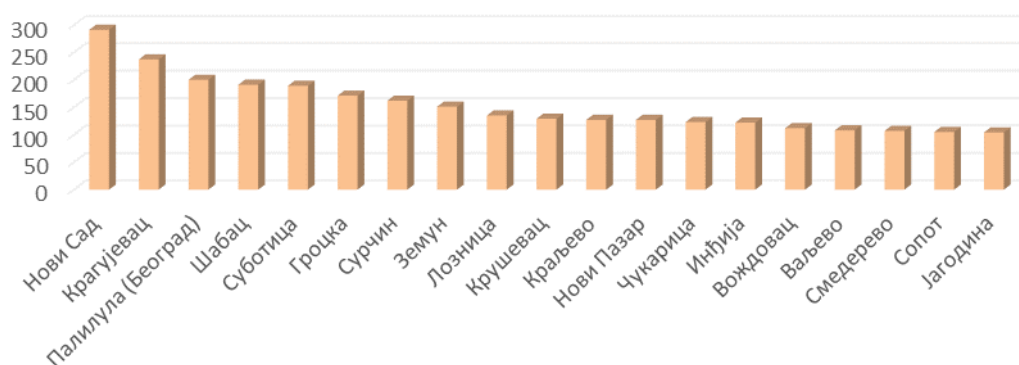


График 5: Број регистрованих купопродаја грађевинског земљишта у I пол. 2018. год.

Преглед регистрованих купопродаја пољопривредног, грађевинског, шумског и осталог земљишта по општинама за период 2015–I-2018. године дат је у прилогу 3 табела 1.

## Тржиште објеката

Укупан број регистрованих купопродаја и закупа објеката у првој половини 2018. године је 6.415. Од укупног броја купопродаја објеката око 87% чине промети у којима је учествовао 1 објекат са једном парцелом, око 9 % су промети са више објеката исте врсте на једној парцели и око 4% су промети различитих врста објеката на једној парцели (нпр. пословни и стамбени објекат или пословни и индустријски објекти и др). Посматрано по регионима број промета 1 објекта са једном парцелом је 89% на подручју Војводине и од 85 до 88% на подручјима осталих региона. Регион Јужне и источне Србије има највећи број промета са више објеката исте врсте на једној парцели - 10%. На подручју региона Шумадије и западне Србије је највећи број купопродаја са различитим врстама објеката у промету - 5%. Преглед учешћа различитих врста објеката у купопродајама и закупима објеката је приказан на графику 6.

У прилогу 2 - табела 2 представљен је број регистрованих купопродаја и закупа објеката према врсти непокретности, за промете у којима је учествовао један објекат на једној парцели и промете у којима је учествовало више објеката исте врсте на једној парцели за период 2015 – I-2018. године.



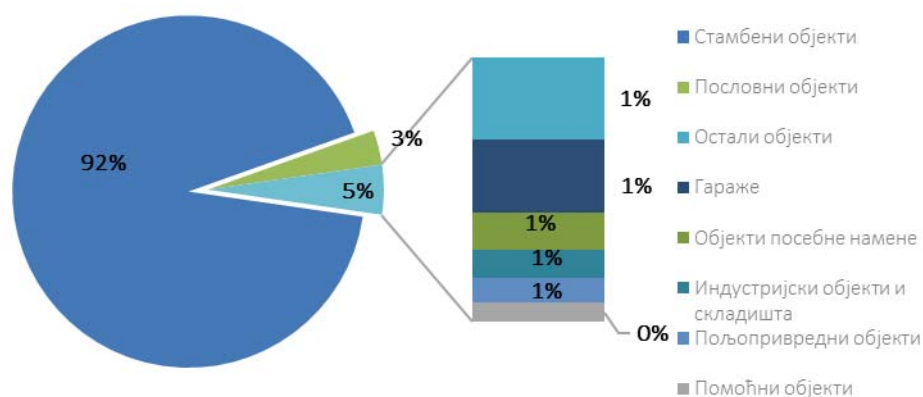


График 6: Удео различитих врста објеката у промету објеката

У прометима и закупима објеката, у првој половини 2018. године, стамбени објекти преовлађују са 92%. Од промета стамбених објеката 95% су промети кућа. Преглед продатих кућа за општине са највећим обимом купопродаја, приказан је у табели 2.

ОПШТИНА	I-2015	II-2015	I-2016	II-2016	I-2017	II-2017	I-2018
СУБОТИЦА	368	475	502	574	549	593	558
НОВИ САД	69	205	192	381	362	426	467
ЗРЕЊАНИН	247	246	227	328	329	355	314
СОМБОР	157	221	182	242	199	235	252
ШАБАЦ	130	150	142	195	162	213	184
КИКИНДА	118	135	121	158	165	194	198
ОБРЕНОВАЦ	166	157	157	252	98	112	131
БЕЧЕЈ	103	148	120	159	107	136	198
КУЛА	108	168	119	170	138	134	116
КРАГУЈЕВАЦ	120	82	136	136	124	184	159
БАЧКА ПАЛАНКА	184	177	96	80	166	121	97
СРЕМСКА МИТРОВИЦА	91	130	126	153	126	165	118
БАЧКА ТОПОЛА	91	131	109	145	104	131	176
ПАНЧЕВО	85	125	94	110	85	168	194
ЛЕСКОВАЦ	98	120	148	158	102	125	103
ЧАЧАК	92	112	105	124	92	140	129
<i>ДЕВАСТИРАНА ПОДРУЧЈА</i>							
ЖИТИШТЕ	58	75	57	80	58	106	70
НОВА ЦРЊА	22	47	35	34	32	57	42
ПЛАНДИШТЕ	40	33	35	43	39	33	44
МИОНИЦА	15	17	20	18	13	29	28
КУРШУМЛИЈА		1	12	40	29	38	28
ВЛАСОТИНЦЕ	13	29	16	31	15	24	20

Табела 2 - Број продатих кућа по општинама

Пословни објекти се прометују у малом проценту. Број купопродаја у првој половини 2018. године је за око 10% већи у односу на исти период прошле године. Највише регистрованих купопродаја пословних објеката на територији Републике Србије за период од 2015 – I-2018. године је у општинама Нови Сад – 79, Суботица – 78, Ваљево – 50, Чачак – 47, Крагујевац – 45, Зрењанин – 44, Шабац – 42, Лесковац – 42, Краљево – 41, Крушевац – 40, Палилула (Београд) – 39 и др.

Преглед регистрованих купопродаја стамбених објеката, гаража, пословних објеката, индустријских објеката и складишта, пољопривредних објеката, објеката посебне намене и осталих објеката и помоћних објеката по општинама за период 2015 – I-2018. године, дат је у прилогу 3 табела 2.

## Тржиште посебних делова објеката

Укупан број регистрованих купопродаја и закупа посебних делова објеката у првој половини 2018. године је 20.687. Од укупног броја купопродаја 89% чине купопродаје са 1 посебним делом објеката у промету (станом, пословним простором, индустријским простором, и др.), 2% чине промети са 2 и више посебних делова објеката исте врсте у промету и 9% су промети у којима учествују различите врсте посебних делова објеката у промету (најчешћи су стан и гаражно место, пословни простор и гаражно место, и др.). Највећи број купопродаја са 1 посебним делом објекта у промету је на територији региона Војводине - 93%. Купопродаја са 2 и више посебних делова објеката у промету има уједначено на свим регионима око 2%, док купопродаја са различитим врстама посебних делова у промету има на територији Шумадије и западне Србије 12%, града Београда - 11% и Војводине и Јужне и источне Србије по 5%.

Преглед учешћа различитих врста посебних делова објеката у купопродајама и закупима посебних делова објеката је приказан на графику 7.

У прилогу 2 - табела 3 представљен је број регистрованих купопродаја и закупа посебних делова објеката према врсти непокретности за промете у којима је учествовао један посебни део објекта и промете у којима је учествовало више посебних делова исте врсте, за период од 2015 –I-2018. године.

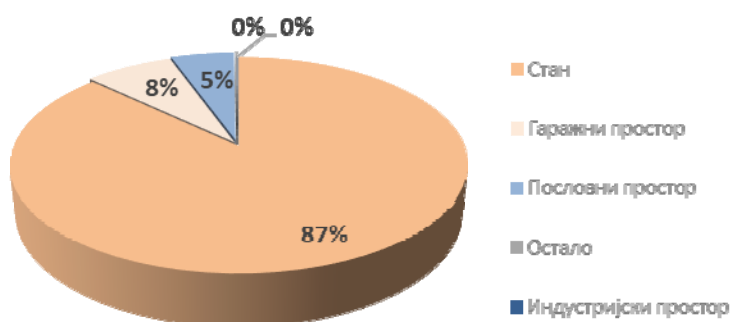


График 7: Удео различитих врста посебних делова објеката у промету посебних делова објеката

Најзначајнији проценат у купопродајама и закупима посебних делова објеката имају станови. Тржиште станова је најразвијеније подтржиште непокретности у Републици Србији што показује и обим промета. Обим промета станова у првој половини 2018. године је за 14% већи у односу на прво полугодиште 2017. (види прилог 3. табела 3). Забележен је раст купопродаја нових станова у односу на исти период из 2017. године. По повећаном броју купопродаја нових станова издвајају се београдске градске општине, Нови Сад, Чајетина, Крагујевац, Палилула (Ниш), Лозница, Јагодина и

др. Преглед промета станова у староградњи (број купопродаја у којима су учествовали станови) и новоградњи (куповина од инвеститора) по општинама приказан је у прилогу 4. За општине Бољевац и Брус нема регистрованих купопродаја станова у периоду 2015-I-2018. године.

Пословни простори се прометују у малом проценту јер се пословање углавном обавља у просторима у закупу. На територији Републике Србије највише регистрованих купопродаја пословних простора у првој половини 2018. године, је у општинама Нови Сад – 185, Нови Београд – 77, Палилила (Ниш) – 55, Стари Град – 43, Чукарица – 39, Звездара – 37, Вождовац – 32, Врачар- 31, Палилула (Београд) – 31, Крагујевац – 26, Суботица – 26 и др.

Преглед регистрованих купопродаја станова, гаражних простора, пословних простора, индустријских простора и осталих простора по општинама за период од 2015-I-2018. године дат је у прилогу 3 табела 3.

### Преглед различитих врста непокретности у укупном обиму промета

Преглед регистрованих купопродаја према врстама непокретности у промету у првој половини 2018. године за врсте/подврсте непокретности које учествују у укупном обиму промета до 1% приказан је на графику 8.

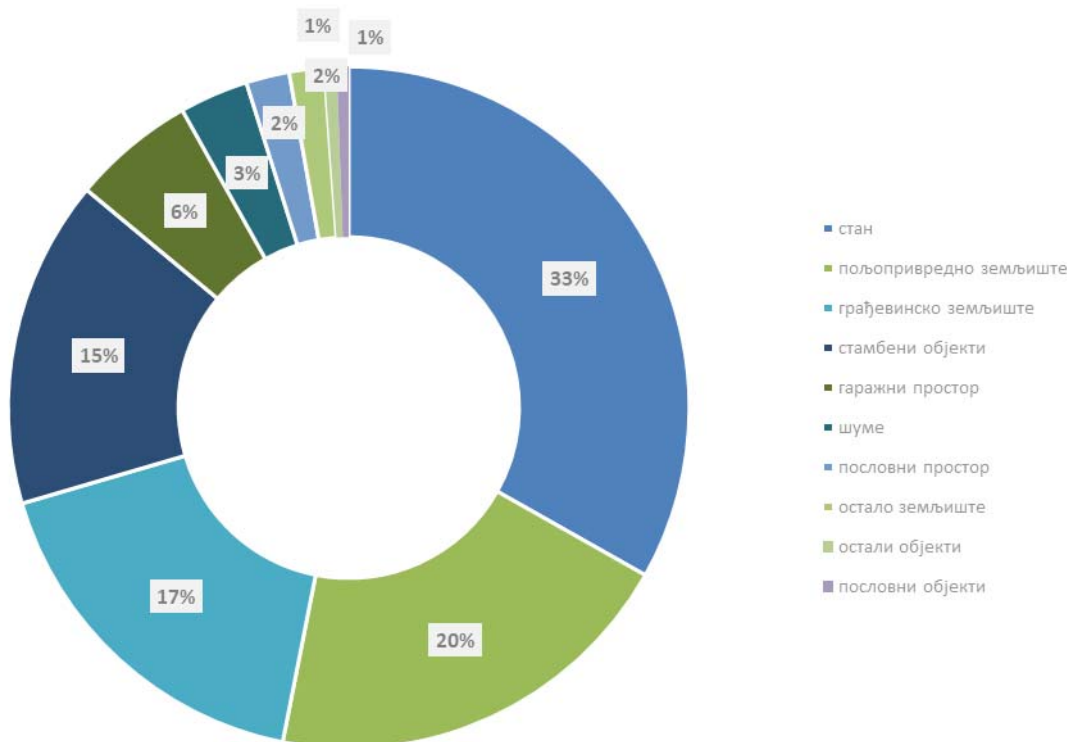


График 8: Преглед купопродаја у првој половини 2018. године по врстама/подврстама непокретности

Највеће учешће у обиму промета имају станови и пољопривредно земљиште, а најмање индустријски објекти и складишта, објекти посебне намене и индустријски простори. Детаљни подаци о броју регистрованих купопродаја по непокретностима у промету за период од 2015 – I-2018. године, приказани су у прилогу 3 табеле 1, 2 и 3. За општину Брус нема регистрованих купопродаја у наведеном периоду.

## ОБИМ НОВЧАНИХ СРЕДСТАВА НА ТРЖИШТУ НЕПОКРЕТНОСТИ

Укупан обим новчаних средстава прометованих непокретности регистрованих у РЦН на територији Републике Србије за прво полугодиште 2018. године је 1.6 милијарди евра. Иако по броју промета Град Београд односи око четвртине промета по укупним новчаним средствима односи половину<sup>6</sup> обима на тржишту непокретности.

Највећи учинак у укупном обиму имају станове са 48%, затим стамбени објекти са 9%, грађевинско земљиште са 7%, пословни простори са 5%, пољопривредно змљиште са 4% и др. Разноврсни промети који укључују посебне делове објекта, где су преко 90% станове са гаражним простором, учествују у укупном обиму са 14%. Мешовити промети учествују са 6%. На тржишту станова, највеће учешће у новчаној суми има град Београд са укупно 447 милиона евра, односно 58%. Поред станова, град Београд има највеће учешће и за пословне објекте, пословне просторе, гаражне просторе и грађевинско земљиште. Регион Војводине има највеће учешће у новчаној суми прометованих стамбених објеката са 39% и пољопривредног земљишта са 83%. Преглед укупног обима новчаних средстава регистрованих промета непокретности по регионима приказан је у табели 3, а по окрузима и градовима у прилогу 5. Износи у табелама су у хиљадама евра. Приказани резултати у колонама укупно су срачунати без заокружених вредности.

Општине са највећим обимом новчаних средстава, изражено у милионима евра, у промету у првом полугодишту 2018. године су: Нови Сад – 190, Нови Београд – 143, Савски Венац – 126, Звездара – 91, Врачар – 79, Вождовац – 79, Земун – 69, Стари Град – 61, Чукарица – 60, Палилула (Београд) – 56, Палилула (Ниш) – 36, Чајетина – 31, Суботица – 29, Крагујевац – 29, Раковица – 22, Панчево – 22 и др.

Врста/подврста непокретности	РЕГИОН												
	Војводина			Град Београд			Јужна и источна Србија			Шумадија и западна Србија			
	I-2017	II-2017	I-2018	I-2017	II-2017	I-2018	I-2017	II-2017	I-2018	I-2017	II-2017	I-2018	
у хиљадама EUR													
Земљиште	грађевинско	18,753	25,545	35,063	22,480	36,986	38,804	5,545	7,746	11,366	17,159	27,439	20,904
	пољопривредно	57,806	82,474	58,271	1,895	2,247	1,480	3,510	4,015	4,055	5,606	7,043	6,826
	шуме	112	115	53	48	41	59	104	348	246	1,405	1,055	1,305
	остало	256	1,198	270	83	29	22	75	108	84	222	327	307
разноврсно	3,382	12,365	9,764	316	514	371	961	2,150	2,543	2,899	3,917	2,861	
Објекти	стамбени	47,135	58,318	58,007	33,918	45,133	46,328	13,092	15,741	14,581	22,204	29,190	29,867
	гараже	98	98	205	90	3,699	77	38	70	72	22	1,089	65
	пословни	10,371	7,928	7,601	10,450	70,416	19,806	2,059	2,681	4,411	13,444	4,315	6,040
	индустријски објекти и складишта	2,110	3,960	1,493	5,152	275	465	3,087	1,003	1,650	1,378	2,323	452
	пољопривредни	714	2,279	1,348	0	0	0	6	91	210	26	226	452
	објекти посебне намене	80	678	896	0	1,129	3,605	259	76	229	1,247	2,437	770
	остали објекти	1,615	662	333	436	2,823	1,246	589	182	145	671	1,228	1,547
	помоћни објекти	0	0	6	0	0	0	0	0	0	0	0	7
разноврсни	8,940	14,154	10,503	3,829	14,417	13,490	786	2,247	1,661	4,288	7,433	6,567	
Посебни делови објекта	стан	149,302	176,226	171,412	411,048	429,233	447,249	46,906	57,544	51,659	83,990	104,412	96,174
	пословни простор	16,747	17,562	19,843	31,190	29,936	42,922	3,667	8,106	7,632	9,813	13,093	8,914
	индустријски простор	0	36	3	25	227	0	115	1,303	1	6	181	0
	остало	34	44	42	115	155	76	0	9	11	23	70	64
	гаражни простор	1,576	2,066	2,367	6,832	7,186	7,284	277	366	389	1,486	463	419
	разноврсни посебни делови	16,475	25,571	20,306	102,459	153,219	179,128	2,982	2,943	6,182	11,467	18,380	23,195
Мешовити уговори	26,532	51,711	50,576	14,198	47,554	27,663	5,160	18,075	6,819	10,566	18,767	12,780	
Укупно	362,046	483,001	448,373	644,572	845,228	830,083	89,227	124,815	113,956	187,930	243,397	219,525	

Табела 3: Обим новчаних средстава прометованих непокретности по регионима

<sup>6</sup> 52% новчаних средстава у Републици Србији учествује на тржишту непокретности у Граду Београду

## СТАТИСТИЧКИ ПАРАМЕТРИ ЦЕНА ПОЉОПРИВРЕДНОГ ЗЕМЉИШТА КАТАСТАРСКА КУЛТУРА: ЊИВА

Статистички параметри цена пољопривредног земљишта катастарске културе њива на територији Републике Србије срачунати су на основу серија података за период од 2015 – I-2018. године. Укупан сет података обухвата 56.200 купопродаја. Анализе су вршене за територију Републике Србије, по регионима за град Београд, Шумадију и западну Србију и Јужну и источну Србију, а за регион Војводине по окрузима, као и по општинама. Подаци су груписани по класама од I-III класе и од IV-VIII класе. Коришћене су цене изражене по јединици површине, односно јединичне цене, и то у валути EUR по хектару. Највише цене су заступљене на територији Јужнобачког округа, а најниже у региону Јужне и источне Србије.

Обрада података је вршена кроз повезивање са подацима катастра непокретности чиме су изузете купопродаје парцела које се налазе у грађевинском подручју и парцеле на којима се налазе изгрђени објекти. Вршене су и анализе цена и површина прометованих непокретности. Коришћен је сет података са површинама у промету већим од 10 ари - укупно 52.800 купопродаја од чега је у првом полугодишту 2018. године 7.800 купопродаја. Статистички параметри су, након искључивања екстремних вредности цена, прорачунати на узорку који чини 84% од укупног броја података.

Просечна површина у промету у првом полугодишту 2018. године за подручје Републике Србије је око 1.15 хектара, где је у групи од 10-50 ари - 33% података, од 50 ари - 1.5 хектар - 49% података и преко 1.51 хектар – 17% података. Просечна површина у промету по регионима је: 1.5 хектара на подручју Војводине, 83 ара на подручју града Београда, 71 ар на подручју Шумадије и западне Србије и 59 ари на подручју Јужне и источне Србије.

Просечна цена пољопривредног земљишта - култура њива од I-III класе на подручју Републике Србије у првом полугодишту 2018. године је око 7.000 eur/ha (4.600 података), а IV-VIII класе око 3.800 eur/ha (2.400 података). Цене се крећу у распону од 500 eur/ha до преко 25.000 eur/ha, од чега је 95% података у распону од 500 до 16.000 eur/ha. Највећи број купопродаја је са ценама које се групишу од 5.000 - 10.000 eur/ha за њиве од I-III класе (близу 50% података) и од 500-4.000 eur/ha за њиве од IV-VIII класе (55% података).

На већини аналитичких подручја преовлађују цене ближе доњој граници па расподеле података имају асиметричан облик, односно показују десну искошеност. Подаци са тржишта непокретности показују хомогеност готово за све округе у Војводини (коефицијент коваријације 30-50%), док је за остале регионе хомогеност слабија (коефицијент коваријације изнад 50%). Статистички параметри цена приказани су у табели 4. Графички приказ медијане цена за њиве I-III класе дат је на слици 2, а у прилогу 6 за њиве IV- VIII класе.

Анализа серија података по полугодиштима на целој територији Републике Србије показује раст цена пољопривредног земљишта који се креће од 1% до 5%, поређењем у односу на исти период претходне године.

На одређеним подручјима се бележи значајнији раст цена али је то одраз посебних утицаја (Коридори Србије, инвестициона улагања, и др.) а не реалног повећања цене земљишта за пољопривредну производњу.

Полугодиште	Класа	Медијана	Средња вредност	Мод	Минимум	Максимум	Коеф. варијације	Број података
<b>РЕГИОН ВОЈВОДИНЕ</b>								
<i>Севернобачки округ</i>								
I - 2018	I - III	9.600	9.300	8.700	3.800	14.100	22	276
	IV - VIII	7.800	7.600	5.000	3.300	10.400	26	13
II - 2017	I - III	8.700	8.800	8.700	3.400	14.600	24	438
	IV - VIII	7.100	7.000	3.600	3.100	12.200	33	34
I - 2017	I - III	8.500	8.500	10.000	2.200	15.000	26	336
	IV - VIII	7.000	7.100	2.600	2.500	12.800	38	34
II - 2016	I - III	7.900	7.800	8.700	2.300	13.400	27	461
	IV - VIII	7.000	6.900	3.100	2.300	12.700	33	48
I - 2016	I - III	7.800	7.800	8.700	2.000	14.000	27	799
	IV - VIII	6.900	7.000	2.000	2.000	13.600	40	83
II - 2015	I - III	7.600	7.600	10.400	2.000	12.700	27	451
	IV - VIII	7.000	7.200	3.400	3.400	11.500	31	44
I - 2015	I - III	7.300	7.500	10.000	2.000	13.300	26	357
	IV - VIII	6.900	6.700	3.400	3.200	11.200	32	40
<i>Севернобанатски округ</i>								
I - 2018	I - III	7.800	7.800	12.200	1.200	16.000	41	427
	IV - VIII	3.000	3.600	3.500	1.000	8.700	54	109
II - 2017	I - III	7.000	7.200	6.000	1.100	15.400	42	534
	IV - VIII	3.400	3.700	2.300	1.100	7.900	46	129
I - 2017	I - III	5.800	6.000	7000	1.000	12.600	42	310
	IV - VIII	3.700	3.900	3.100	1.000	8.700	48	78
II - 2016	I - III	6.100	6.200	6.900	1.000	15.800	49	404
	IV - VIII	2.800	3.100	1.800	1.000	7.100	48	101
I - 2016	I - III	5.200	5.300	1.700	1.000	13.000	47	278
	IV - VIII	2.600	2.900	1.100	1.000	7.000	51	50
II - 2015	I - III	5.900	6.100	6.900	1.000	14.200	43	426
	IV - VIII	2.900	3.400	2.300	1.100	9.000	55	90
I - 2015	I - III	5.200	5.500	4.300	1.000	12.000	46	362
	IV - VIII	2.700	3.100	3.200	1.000	6.900	49	85
<i>Средњобанатски округ</i>								
I - 2018	I - III	7.100	7.100	2.900	1.500	14.300	36	465
	IV - VIII	4.900	5.000	1.700	1.500	10.000	46	82
II - 2017	I - III	6.500	6.500	7.000	1.100	15.400	40	682
	IV - VIII	4.100	4.100	1.500	1.100	8.700	47	126
I - 2017	I - III	6.100	6.300	10.000	1.000	14.000	43	562
	IV - VIII	4.100	4.200	5.400	1.100	8.800	48	110
II - 2016	I - III	5.900	6.000	7.000	1.100	12.700	42	757
	IV - VIII	3.100	3.600	3.400	1.000	7.700	53	128
I - 2016	I - III	5.600	5.900	7.000	1.000	12.000	41	534
	IV - VIII	4.000	4.100	4.700	1.000	7.500	44	118
II - 2015	I - III	5.600	5.800	6.700	1.100	12.800	43	767
	IV - VIII	3.600	3.900	2.800	1.000	8.800	50	187
I - 2015	I - III	5.700	5.800	7.000	1.000	12.900	44	579
	IV - VIII	4.000	4.400	3.500	1.100	8.700	48	115
<i>Западнобачки округ</i>								
I - 2018	I - III	8.300	8.200	10.400	1.600	14.900	37	418
	IV - VIII	3.700	4.100	1.600	1.500	8.100	43	44
II - 2017	I - III	7.700	7.900	5.200	1.600	14.800	38	575
	IV - VIII	5.000	5.900	5.600	1.600	13.500	49	72
I - 2017	I - III	7.300	7.600	5.200	2.000	14.200	39	429
	IV - VIII	3.500	3.800	1.700	1.600	6.900	36	47
II - 2016	I - III	7.000	7.300	8.700	2.000	14.200	38	573
	IV - VIII	4.100	3.500	1.600	1.600	8.700	47	74
I - 2016	I - III	7.000	7.000	8.700	1.700	14.100	40	429
	IV - VIII	4.000	4.000	4.000	1.600	6.300	33	47
II - 2015	I - III	6.900	6.900	8.700	1.500	13.900	40	520
	IV - VIII	5.100	5.400	6.400	1.500	11.300	50	67
I - 2015	I - III	6.400	6.700	7.000	1.600	14.200	43	405

Полугодиште	Класа	Медијана	Средња вредност	Мод	Минимум	Максимум	Коef. варијације	Број података
	IV - VIII	4.300	4.300	6.100	1.500	8.900	42	74
<b>Јужнобанатски округ</b>								
I - 2018	I - III	6.700	6.900	8.400	1.100	15.200	41	465
	IV - VIII	4.900	4.900	5.200	1.000	10.900	43	276
II - 2017	I - III	6.200	6.200	7.000	1.100	12.200	41	452
	IV - VIII	4.600	4.700	1.300	1.100	10.100	45	312
I - 2017	I - III	6.000	6.300	1.700	1.000	14.100	44	234
	IV - VIII	5.100	5.000	7.000	1.000	9.800	40	206
II - 2016	I - III	5.800	5.900	1.700	1.100	12.000	40	188
	IV - VIII	4.400	4.400	2.000	1.000	9.200	47	134
I - 2016	I - III	6.200	6.400	7.000	1.100	12.400	41	159
	IV - VIII	4.800	5.000	4.300	1.000	11.900	46	187
II - 2015	I - III	6.500	6.500	5.400	1.000	14.200	41	302
	IV - VIII	4.700	5.100	1.300	1.000	10.000	46	199
I - 2015	I - III	6.900	7.000	4.000	1.600	13.700	42	296
	IV - VIII	5.000	5.100	1.400	1.000	11.600	46	215
<b>Сремски округ</b>								
I - 2018	I - III	8.800	9.100	10.400	2.000	18.900	42	487
	IV - VIII	6.300	6.700	8.700	2.000	14.100	41	211
II - 2017	I - III	8.300	8.500	10.400	2.100	18.000	41	500
	IV - VIII	6.000	6.500	2.600	2.200	13.300	43	240
I - 2017	I - III	7.700	8.000	10.400	2.000	16.500	42	485
	IV - VIII	6.000	6.500	11.500	2.100	13.900	47	239
II - 2016	I - III	7.100	7.600	7.000	2.000	14.100	42	438
	IV - VIII	5.200	5.800	7.000	1.500	13.900	57	213
I - 2016	I - III	7.800	7.800	8.700	1.600	15.200	43	405
	IV - VIII	4.900	5.400	2.500	1.700	11.600	46	175
II - 2015	I - III	7.600	7.500	10.400	1.500	15.500	44	433
	IV - VIII	5.800	6.000	10.600	1.600	12.900	45	175
I - 2015	I - III	6.800	6.800	10.400	1.600	14.800	43	502
	IV - VIII	4.800	5.100	4.600	1.500	11.900	48	188
<b>Јужнобачки округ</b>								
I - 2018	I - III	10.600	10.900	13.900	3.000	20.700	32	648
	IV - VIII	6.100	6.100	7.000	2.000	11.700	35	120
II - 2017	I - III	11.400	11.200	13.900	2.200	21.700	30	741
	IV - VIII	6.700	7.100	3.300	2.100	14.100	40	131
I - 2017	I - III	11.100	11.000	13.900	2.000	22.700	33	1262
	IV - VIII	6.800	7.200	3.300	2.100	14.100	42	254
II - 2016	I - III	11.100	10.800	13.900	2.800	21.100	32	605
	IV - VIII	6.100	6.200	2.800	2.600	10.400	32	72
I - 2016	I - III	10.200	10.300	12.200	2.800	20.000	32	470
	IV - VIII	5.700	6.300	5.700	2.800	13.400	40	75
II - 2015	I - III	10.400	10.200	13.900	2.800	18.900	33	571
	IV - VIII	5.600	6.200	2.300	2.100	13.000	41	101
I - 2015	I - III	9.900	10.000	13.000	2.600	17.000	30	357
	IV - VIII	6.300	5.800	2.100	2.000	13.000	37	62
<b>ШУМАДИЈА И ЗАПАДНА СРБИЈА</b>								
I - 2018	I - III	3.600	4.100	5.000	600	10.600	59	572
	IV - VIII	2.700	3.200	3.000	600	10.500	64	736
II - 2017	I - III	3.400	4.000	5.000	600	10.300	59	617
	IV - VIII	2.600	3.300	5.000	600	10.500	68	883
I - 2017	I - III	3.700	4.300	3.000	600	11.500	58	534
	IV - VIII	2.900	3.400	5.000	600	10.100	62	725
II - 2016	I - III	4.200	4.600	6.000	500	12.000	58	535
	IV - VIII	2.800	3.300	5.000	500	10.100	61	740
I - 2016	I - III	3.900	4.300	10.000	600	10.800	59	477
	IV - VIII	2.600	3.200	5.000	600	10.000	65	731
II - 2015	I - III	4.100	4.700	5.000	600	12.500	59	468
	IV - VIII	2.700	3.300	2.000	600	10.100	64	742
I - 2015	I - III	3.300	3.800	4.000	600	10.200	59	422

Полугодиште	Класа	Медијана	Средња вредност	Мод	Минимум	Максимум	Коеф. варијације	Број података
	IV - VIII	2.500	2.900	5.000	600	10.000	62	596
<b>ЈУЖНА И ИСТОЧНА СРБИЈА</b>								
I - 2018	I - III	3.200	3.700	5.000	500	10.000	64	649
	IV - VIII	2.000	2.500	1.200	500	8.300	70	636
II - 2017	I - III	3.000	3.500	5.000	500	9.600	65	719
	IV - VIII	2.200	2.800	3.000	500	8.500	69	632
I - 2017	I - III	3.000	3.500	2.400	500	10.200	62	599
	IV - VIII	2.100	2.600	5.400	500	8.200	68	450
II - 2016	I - III	3.000	3.600	5.000	500	10.900	66	707
	IV - VIII	2.100	2.600	1.000	500	8.100	67	509
I - 2016	I - III	3.100	3.700	3.000	500	10.600	62	662
	IV - VIII	2.000	2.500	3.000	500	8.500	67	479
II - 2015	I - III	3.100	3.600	5.000	500	10.000	62	515
	IV - VIII	2.100	2.600	1.000	500	7.900	65	383
I - 2015	I - III	3.100	3.700	5.000	500	10.200	63	507
	IV - VIII	1.700	2.100	4.000	350	6.000	70	340
<b>БЕОГРАДСКИ РЕГИОН</b>								
I - 2018	I - III	5.000	5.400	1.700	1.600	11.500	47	92
	IV - VIII	3.700	4.200	1.500	1.500	10.200	58	100
II - 2017	I - III	4.900	5.100	2.800	1.600	14.900	53	87
	IV - VIII	3.200	3.800	2.000	1.500	10.000	52	79
I - 2017	I - III	4.000	4.600	1.600	1.500	12.400	52	69
	IV - VIII	3.000	3.800	3.000	1.500	10.000	57	80
II - 2016	I - III	3.000	4.000	3.000	1.600	10.100	56	57
	IV - VIII	3.000	3.700	3.000	1.000	10.000	62	88
I - 2016	I - III	4.000	4.500	1.200	1.200	12.200	55	101
	IV - VIII	3.000	3.600	2.500	1.100	10.200	62	102
II - 2015	I - III	4.000	4.800	5.000	1.500	14.400	57	69
	IV - VIII	3.500	4.400	1.700	1.700	11.900	58	81
I - 2015	I - III	3.300	3.900	1.600	1.500	10.000	57	62
	IV - VIII	2.600	3.000	2.000	1.000	8.200	51	97

Табела 4: Статистички параметри цена пољопривредног земљишта - култура њива (eur/ha)

Највеће просечне цене пољопривредног земљишта у првој половини 2018. године су на подручју општина Србобран, Врбас, Нови Сад, Бечеј и др. Максималне цене од преко 25.000 eur/ha су постигнуте на подручју Новог Сада, Бечеја, Суботице и Темерина. Раст цена као одраз посебних утицаја забележен је на подручју Аде, Сенте, Бора, Прахова и др.. Статистички параметри цена по општинама за прво полугодиште 2018. године приказани су у табели 5.

Општина	Медијана	Средња вредност	Мод	Минимум	Максимум	Коеф. варијације	Број података
њива: I-III класе							
СРБОБРАН	13.200	12.700	13.900	4.700	17.400	23	55
ВРБАС	11.600	11.400	10.400	2.200	19.200	24	97
НОВИ САД	11.300	11.500	7.000	4.100	20.000	32	99
БЕЧЕЈ	11.300	11.300	7.819	3.539	17.100	27	85
АДА	11.100	11.200	10.500	4.500	16.000	24	53
СЕНТА	10.800	10.300	12.200	2.400	15.700	24	82
ЖАБАЉ	10.600	10.300	9.600	3.300	16.600	35	61
ИНЂИЈА	10.400	10.600	10.400	4.700	18.900	28	81
КУЛА	10.300	10.100	9.600	3.500	18.000	32	97
СТАРА ПАЗОВА	10.300	10.800	4.200	4.200	18.100	29	80
БАЧКА ПАЛАНКА	9.900	10.500	8.700	4.200	18.300	29	144
СУБОТИЦА	9.600	9.800	8.700	4.200	14.100	20	139
СРЕМСКА	9.400	9.800	10.400	3.700	18.800	39	116



Општина	Медијана	Средња вредност	Мод	Минимум	Максимум	Коеф. варијације	Број података
МИТРОВИЦА							
БАЧКА ТОПОЛА	9.000	8.900	10.000	3.000	12.900	23	111
ОЏАЦИ	8.700	9.100	5.100	2.800	15.600	35	88
ОПОВО	8.400	8.900	12.800	3.300	18.600	37	62
КОВАЧИЦА	7.900	8.300	1.800	1.800	15.500	39	86
НОВИ БЕЧЕЈ	7.800	7.800	5.200	2.200	14.700	44	65
РУМА	7.700	8.200	12.200	3.800	17.100	42	73
ЖИТИШТЕ	7.600	7.800	2.900	2.000	13.200	35	83
СОМБОР	7.500	7.600	6.100	1.400	14.900	38	205
КАЊИЖА	7.500	7.200	1.800	1.500	13.000	41	63
КИКИНДА	7.000	7.100	4.100	1.300	13.500	28	141
НОВА ЦРЊА	7.000	7.100	4.400	2.200	10.800	22	98
ЗРЕЊАНИН	6.900	6.600	2.200	1.500	11.600	37	160
ПАНЧЕВО	6.600	6.500	4.100	2.200	12.200	35	103
СЕЧАЊ	6.600	6.400	4.900	2.400	10.400	33	54
КОВИН	6.500	7.000	3.900	3.800	11.400	29	65
ШИД	5.700	6.400	2.100	2.800	12.600	41	48
ЛЕСКОВАЦ	5.000	5.200	5.000	1.200	11.800	51	91
ПОЖАРЕВАЦ	4.500	4.900	2.000	800	10.000	41	53
СМЕДЕРЕВО	3.500	4.100	3.000	1.200	10.000	50	53
<b>њива: IV-VIII класе</b>							
БОР	8.300	7.300	8.500	400	12.200	41	50
СРЕМСКА МИТРОВИЦА	5.800	6.200	2.700	2.500	11.900	38	46
ПЕЋИНЦИ	5.700	5.700	2.200	2.000	9.800	40	44
ПАНЧЕВО	5.300	5.600	6.300	2.100	11.000	36	72
АЛИБУНАР	4.200	4.400	5.200	1.600	9.000	40	88
ЛЕСКОВАЦ	2.600	2.700	2.700	1.000	5.100	49	50
УБ	2.400	2.700	1.100	1.100	6.000	41	52
ЗАЈЕЧАР	1.900	1.700	1.200	500	4.000	37	169

Табела 5: Статистички параметри цена пољопривредног земљишта - култура њива (eur/ha)



Слика 2 – Медијана цена пољопривредног земљишта - култура њива I-III класа (eur/ha) за I-2018 године

## СТАТИСТИЧКИ ПАРАМЕТРИ ЦЕНА СТАНОВА

Статистички параметри цена станова по градовима на територији Републике Србије и општинама или катастарским општинама на територији града Београда срачунати су на основу података за прво полугодиште 2018. године. Параметри су срачунати за нове и коришћене станове. Укупан број података обухвата 18.119 купопродаја. Коришћене су цене изражене по јединици површине, односно јединичне цене, у валути EUR/m<sup>2</sup>.

Вршене су анализе цена и површина прометованих станова. Параметри су, након искључивања екстремних вредности цена и површина, прорачунати на узорку који чини 93% од укупног броја података. Подаци са тржишта станова показују хомогеност на свим аналитичким подручјима. Статистички параметри цена приказани су у табели 6.

Просечна цена стана у староградњи за подручје Републике Србије у првом полугодишту 2018. године је 900 EUR/m<sup>2</sup> (медијана 830 EUR/m<sup>2</sup>; 10.635 података), а у новоградњи 1.150 EUR/m<sup>2</sup> (медијана 1.000 EUR/m<sup>2</sup>; 4.475 података).

Просечна површина стана у староградњи у промету је 53m<sup>2</sup>, срачунато из серије података у распону од 17-250m<sup>2</sup>, од чега је у распону од 25-75m<sup>2</sup> - 81% података. Према собности у промету учествују двособни/двоипособни станови са 43%, једноособни/једноипособни са 33%, трособни/троипособни са 14% и гарсоњере са 9% (1% - једна/две... собе, четворособни/четвороипособни, петособни и др.).

Просечна површина стана у новоградњи је 58m<sup>2</sup>, срачунато из серије података у распону од 17-250m<sup>2</sup>, од чега је у распону од 25-75m<sup>2</sup> - 87% података. Према собности собности у промету учествују двособни/двоипособни станови са 42%, једноособни/једноипособни са 27%, трособни/троипособни са 19%, гарсоњере са 6% и четворособни/четвороипособни са 5% (1% - једна/две... собе, петособни и др.).

Највише цене нових станова су на атрактивној локацији у Београду на води и крећу се од 2.000 до близу 8.000 EUR/m<sup>2</sup>. На подручју града Београда издвајају се и локације Централ Гарден Палилула - Београд, West65 Нови Београд, Зелена Авенија Земун. Највише цене станова у староградњи су на подручју Старог града, Врачара и Савског венца.

Општина/КО	„Староградња“				„Новоградња“			
	Просечна цена	Распон цена		Број података	Просечна цена	Распон цена		Број података
		Мин.	Макс.			Мин.	Макс.	
[EUR/m <sup>2</sup> ]	[EUR/m <sup>2</sup> ]	[EUR/m <sup>2</sup> ]	[EUR/m <sup>2</sup> ]	[EUR/m <sup>2</sup> ]	[EUR/m <sup>2</sup> ]	[EUR/m <sup>2</sup> ]	[EUR/m <sup>2</sup> ]	
<b>Београд</b>								
Стари Град	1.762	909	2.598	321	1.885	1.597	2.202	27
Врачар	1.637	921	2.286	274	1.729	1.204	2.189	156
Савски Венац	1.425	800	2.225	333	2.649	1.946	7.111	213
Нови Београд	1.248	621	2.000	955	1.929	900	2.688	113
КО Палилула	1.170	681	1.800	256	1.341	930	1.893	48
КО Звездара	1.251	500	1.899	372	1.520	620	2.678	212
КО Вождовац	1.100	606	1.768	493	1.523	645	2.023	283
КО Чукарица	1.061	627	1.500	488	1.332	641	1.960	172
КО Земун	1.100	500	1.588	315	1.435	628	1.953	238
<b>Атрактивне локације у Београду</b>								
Београд на води	-	-	-	-	2.812	1.933	7.777	135
Централ гарден	-	-	-	-	2.210	1.991	2.448	6

Општина/КО	„Староградња“				„Новоградња“			
	Просечна цена [ЕУР/ m <sup>2</sup> ]	Распон цена		Број података	Просечна цена [ЕУР/ m <sup>2</sup> ]	Распон цена		Број података
		Мин. [ЕУР/ m <sup>2</sup> ]	Макс. [ЕУР/ m <sup>2</sup> ]			Мин. [ЕУР/ m <sup>2</sup> ]	Макс. [ЕУР/ m <sup>2</sup> ]	
Зелена авенија	-	-	-	-	1.734	1.561	1.939	41
Капије Врачара	-	-	-	-	1.666	1394	1.831	24
Вождове капије	-	-	-	-	1.652	1390	1.862	38
West65	-	-	-	-	2.096	1448	2.359	30
<b>Атрактивне локације у Србији</b>								
Чајетина/Златибор	1.566	577	3.882	5	1.283	1.000	1.760	6
Рашка/Копаоник	1.178	413	3.000	43	1.107	535	1.957	35
Ваљево/Дивчибаре	795	571	1.216	6	875	667	1.090	5
<b>Градови</b>								
Бор	305	153	597	118	нема података			
Ваљево	575	402	742	100	826	683	939	44
Врање	515	261	703	22	664	367	711	27
Вршац	564	256	868	42	770	553	948	10
Зајечар	496	400	594	52	нема података			
Зрењанин	546	400	794	122	774	702	864	15
Јагодина	488	305	650	149	660	600	700	93
Кикинда	361	200	586	59	452	452	452	1
Крагујевац	704	474	950	247	943	692	1208	108
Краљево	573	363	750	120	628	450	825	28
Крушевац	525	231	885	135	679	336	888	87
Лесковац	485	262	740	78	649	400	829	18
Лозница	530	231	852	91	602	286	899	100
Ниш	687	215	1.500	599	799	275	1.293	215
Нови Пазар	759	350	1004	37	864	500	1100	60
Нови Сад	951	203	1583	1390	1125	250	1800	711
Панчево	558	200	1025	253	794	340	1181	37
Пирот	538	303	734	22	645	481	729	16
Пожаревац	576	195	879	91	762	500	842	42
Прокупље	422	302	638	24	466	348	548	5
Смедерево	525	190	926	89	720	344	839	20
Сомбор	441	211	647	88	610	530	684	23
Ср. Митровица	555	305	805	57	734	593	804	81
Суботица	513	222	847	296	755	440	990	57
Ужице	596	173	1007	108	805	619	1093	25
Чачак	578	274	900	132	766	400	953	41
Шабац	604	282	980	156	767	400	1042	22

Табела 6 – Статистички параметри цена станова (eur/m<sup>2</sup>)

## СТАТИСТИЧКИ ПАРАМЕТРИ ЦЕНА АПАРТМАНА

Укупан број купопродаја апартмана на туристичким дестинацијама у првој половини 2018. године је: Копаоник - 110, Чајетина – 11, Дивчибаре – 9, Врњачка Бања – 3 и Бања Ковиљача - 2. Анализа цена апартмана вршена је за подручја насеља Копаоник, Чајетина и Дивчибаре. Подаци са тржишта апартмана показују хомогеност на подручју Дивчибара, док је за подручје Копаоника и Чајетине хомогеност слабија (коефицијент варијације преко 50%). Најскупљи апартмани су у Чајетини и на Копаонику и достижу цену близу 4.000 EUR/m<sup>2</sup>. Статистички параметри су срачунати и вредности су приказане у табели 7.

Општина/КО	„Староградња“				„Новоградња“			
	Просечна цена [EUR/ m <sup>2</sup> ]	Распон цена		Број података	Просечна цена [EUR/ m <sup>2</sup> ]	Распон цена		Број података
		Мин. [EUR/ m <sup>2</sup> ]	Макс. [EUR/ m <sup>2</sup> ]			Мин. [EUR/ m <sup>2</sup> ]	Макс. [EUR/ m <sup>2</sup> ]	
Чајетина/Златибор	1.566	577	3.882	5	1.283	1.000	1.760	6
Рашка/Копаоник	1.178	413	3.000	59	1.107	535	1.957	35
Ваљево/Дивчибаре	795	571	1.216	6	875	667	1.090	5
Врњачка Бања	-	426	881	2	-	706	706	1
Бања Ковиљача	нема података				-	545	734	2

Табела 7 – Статистички параметри цена апартмана (eur/m<sup>2</sup>)



Апартмани на Копаонику

## ГАРАЖНИ ПРОСТОРИ

Гаражни простори се прометују као гаражно место у згради, гаражна просторија у згради или посебним гаражама и паркинг место ван објекта. У првом полугодишту 2018. године укупно је на територији Републике Србије прометовано 3.060 гаражних простора од чега је 2.229 гаражних места, 447 гаражних просторија и 385 паркинг места ван објекта. Од укупног броја података 60% је на територији Града Београда. Највећи број купопродаја је на подручју општина Нови Сад – 480, Нови Београд – 372, Вождовац – 326, Звездара – 306, Савски венац – 276, Врачар – 241, Чукарица – 194 и др. Од укупног броја купопродаја у којима поред гаражних простора учествују и друге непокретности 14% не садржи посебну цену за гаражни простор и то су углавном купопродаје станова или пословних простора са паркинг местом ван објекта.

Цене гаражних места у зградама на територији Републике Србије се крећу од минималних 400 евра у Зајечару до 31.800 евра у Београду на води. Преглед цена гаражних места и просторија на територији Републике Србије приказан је на графику 9, а по општинама са највећим бројем података у табели 8.



График 9: Преглед цена гаражних места у првој половини 2018. године

ОПШТИНА	Мин. цена	Макс. цена	Напомена
Нови Сад	2.000	15.000	53% купопродаја од 3.000 - 7.000
Нови Београд	3.000	20.000	32% купопродаја од 13.000 - 15.000 16% купопродаја од 5.000 - 7.000
Вождовац	3.000	15.000	30% купопродаја од 5.000 - 7.000
Звездара	2.000	15.000	72% купопродаја од 5.000 - 11.000
Савски Венац	5.000	31.800	86% купопродаја на локацији Београд на води од 18.000 - 31.800
Врачар	5.000	15.000	29% купопродаја од 11.000 - 13.000
Чукарица	3.000	11.000	37% купопродаја од 3.000 - 5.000
Палилула (Београд)	3.000	18.000	18.000 Централ гарден
Земун	3.000	11.000	57% купопродаја од 7.000 - 9.000 11.000 Зелена авенија
Ваљево	1.500	5.500	
Златибор (Чајетина)	3.600	10.000	
Крагујевац	1.000	5.400	
Крушевац	1.000	10.000	
Нови Пазар	2.500	9.000	
Палилула (Ниш)	1.000	10.000	
Панчево	2.400	9.000	
Смедерево	1.800	5.000	
Суботица	1.700	8.400	
Шабац	1.500	9.000	

Табела 8 – Цене гаражних места у првој половини 2018. године (EUR)

## ПОСЛОВНИ И ИНДУСТРИЈСКИ ОБЈЕКТИ

Пословни и индустријски објекти се прометују у малом проценту где углавном у промету учествују више различитих врста непокретности – разноврсни и мешовити промети. У првој половини 2018. године на територији Републике Србије прометовано је 297 пословних објеката, а највише у Зрењанину 14, Новом Саду 13, Краљеву 10, Суботици и Шапцу 9 и др. Од пословних објеката прометовани су објекти пословних услуга, трговински, угоститељски, магацини и складишта и остали објекти, од којих су: зграда трговине на Новом Београду - 4.300.000 евра, пословна зграда у изградњи на Савском Венцу - 4.200.000 евра, комплекс од више парцела са објектима углавном трговинским у КО Нови Сад 1 - 2.850.000 евра, складишне хале у Панчеву - 2.408.000 евра, комплекс пословно магацинских зграда на Новом Београду - 2.000.000 евра, зграда пословних услуга на Новом Београду - 1.700.000 евра, зграда трговине у Нишу – Ђеле кула - 1.560.000 евра, пословна зграда на Врачару – 1.500.000 евра и др.

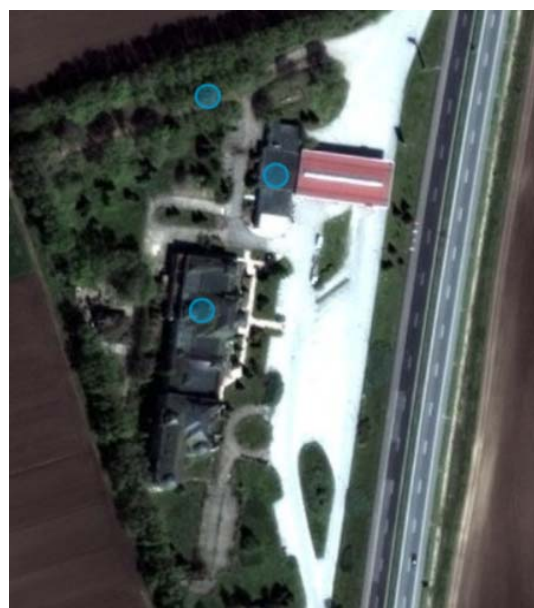
Индустријских објеката у промету у првој половини 2018. године је укупно било 62, а највише у Зрењанину 4, Лесковцу 3, Ниш-Палилули 3, Оџацима 3, Суботици 3 и др. Прометовани су индустријски комплекси: хемијске, дрвне, металопрерађивачке, графичке, дуванске, прехранбене, производње и прераде неметала, бензинске станице, резервоари и магацини и хладњаче, од којих су: комплекс дрвне индустрије у Оџацима 3.654.000 евра, комплекс ауто транспорта у Краљеву 262.457.382 динара, комплекс дрвне индустрије у Обреновцу 1.380.000 евра, комплекс машиноградње у Зајечару 1.318.680 евра, комплекс пехрамбене индустрије и производње пића у Чачку 800.000 евра, комплекс фабрике електротермичких производа у Краљеву 102.149.182 динара, комплекс хемијске индустрије у Лесковцу 67.856.176 динара, комплекс производње пелета у близини Рашке 420.000 евра и др.

Бензинских станица у промету у првој половини 2018. године је укупно било 12 од којих су: комплекс бензинске станице Севојно (удео) - 750.000 евра, комплекс бензинске станице Сталаћ - 325.000 евра, бензинска станица Доњи Град Суботица 140.000 евра, комплекс бензинске станице Јагњило, Малденовац – 105.000 евра, бензинска станица Бегејци Житиште 64.900 евра, и др.

Графички преглед локација промета пословних објеката, индустријских објеката и бензинских станица у првом полугодшту 2018. године приказан је у прилогу 7.



Комплекс металопрерађивачке индустрије у Тителу



Бензинска станица и угоститељски објект у Фекетићу

## ПРИЛОГ 1: БРОЈ КУПОПРОДАЈА ПРЕМА ВРСТАМА ПРАВНОГ ПОСЛА

ОПШТИНА	Купопродаје							Закупи				Остало			
	I-2015	II-2015	I-2016	II-2016	I-2017	II-2017	I-2018	2015	2016	2017	-2018	2015	2016	2017	I-2018
АДА	79	64	43	98	63	139	164	0	0	0	0	39	13	21	13
АЛЕКСАНДРОВАЦ	26	35	34	32	25	28	32	3	2	6	2	230	277	287	156
АЛЕКСИНАЦ	131	245	202	303	226	230	254	0	0	0	0	136	119	125	67
АЛИБУНАР	214	166	177	194	253	255	232	0	0	1	7	81	42	15	8
АПАТИН	231	239	180	295	192	248	207	0	0	0	0	102	155	131	79
АРАНЂЕЛОВАЦ	239	260	269	302	320	304	290	0	0	0	0	155	184	173	73
АРИЉЕ	59	78	71	60	63	54	49	70	8	0	0	51	26	1	2
БАБУШНИЦА	26	29	18	36	28	26	29	0	0	0	0	16	24	17	3
БАЈИНА БАШТА	126	176	128	148	85	169	168	51	28	6	16	117	67	90	56
БАТОЧИНА	49	22	71	56	54	90	80	3	2	0	0	21	38	50	30
БАЧ	102	126	113	150	118	117	121	0	0	0	0	53	71	75	16
БАЧКА ПАЛАНКА	331	349	360	366	365	417	368	0	0	1	0	140	163	177	50
БАЧКА ТОПОЛА	270	371	279	398	234	348	372	0	0	0	0	205	201	144	91
БАЧКИ ПЕТРОВАЦ	8	11	12	32	19	33	18	0	0	0	0	10	21	14	8
БЕЛА ПАЛАНКА	45	49	69	43	57	73	67	0	0	0	0	32	23	18	3
БЕЛА ЦРКВА	141	56	22	19	25	170	165	0	0	1	0	87	8	58	32
БЕОГРАД-БАРАЈЕВО	174	186	184	216	219	207	208	0	0	0	0	90	138	119	22
БЕОГРАД-ВОЖДОВАЦ	1099	1268	1395	1233	1100	1530	1383	1	1	3	5	609	651	425	267
БЕОГРАД-ВРАЧАР	500	280	273	391	583	602	675	3	0	2	4	159	136	308	211
БЕОГРАД-ГРОЦКА	238	372	376	360	355	341	407	1	0	1	6	198	232	211	143
БЕОГРАД-ЗВЕЗДАРА	718	962	1432	1673	1748	1844	1544	0	1	7	21	248	412	392	352
БЕОГРАД-ЗЕМУН	579	858	772	907	982	1272	1309	0	0	8	26	218	341	462	497
БЕОГРАД-ЛАЗАРЕВАЦ	261	291	323	284	370	344	349	0	0	0	0	180	196	181	124
БЕОГРАД-МЛАДЕНОВАЦ	277	284	265	273	82	247	319	0	0	0	3	133	136	92	93
БЕОГРАД-НОВИ БЕОГРАД	1179	1349	1473	1147	1426	1333	1468	2	0	16	31	463	470	635	713
БЕОГРАД-ОБРЕНОВАЦ	380	387	432	446	394	439	413	1	0	0	1	203	248	272	154
БЕОГРАД-ПАЛИЛУЛА	650	1265	1279	1072	1359	1310	1416	0	0	6	1	345	422	497	352
БЕОГРАД-РАКОВИЦА	414	363	389	232	384	437	548	1	0	1	1	148	158	177	131
БЕОГРАД-САВСКИ ВЕНАЦ	198	218	213	293	283	549	509	0	0	4	8	137	109	172	131
БЕОГРАД-СОПОТ	177	236	53	50	126	177	221	0	0	0	0	108	24	54	13
БЕОГРАД-СТАРИ ГРАД	390	366	390	408	270	314	457	0	0	4	2	224	208	227	168
БЕОГРАД-СУРЧИН	90	205	131	176	173	299	306	0	0	8	29	84	102	123	67
БЕОГРАД-ЧУКАРИЦА	554	616	751	681	984	995	1153	1	0	4	5	275	358	404	319
БЕОЧИН	23	88	150	187	175	200	162	0	0	0	0	32	74	93	58
БЕЧЕЈ	289	374	280	370	213	320	341	0	0	0	0	183	173	133	95
БЛАЦЕ	58	7	46	107	68	102	92	1	0	0	0	2	39	43	24
БОГАТИЋ	212	183	223	225	236	235	277	3	0	1	0	50	34	55	19
БОЈНИК	63	81	75	92	0	37	46	0	0	0	0	38	41	11	15
БОЉЕВАЦ	0	2	0	3	0	0	1	0	0	0	0	0	1	0	0
БОР	176	199	200	225	229	344	414	30	41	12	0	161	195	271	141
БОСИЛЕГРАД	10	9	12	21	18	18	14	0	0	0	0	10	16	12	7
БРУС	0	0	0	0	0	0	0	0	0	0	0	6	3	3	0
БУЈАНОВАЦ	51	50	19	113	116	168	85	0	0	0	0	195	78	158	62
ВАЉЕВО-ГРАД	435	525	407	597	419	552	630	0	6	7	12	187	106	193	130
ВАРВАРИН	0	9	25	59	39	75	50	0	1	0	0	7	41	47	19
ВЕЛИКА ПЛАНА	34	214	232	179	281	290	118	14	34	22	0	112	137	187	56
ВЕЛИКО ГРАДИШТЕ	138	149	127	164	165	113	126	4	0	1	0	87	118	95	53
ВЛАДИМИРЦИ	86	104	119	108	137	182	131	0	0	0	0	35	30	26	14



ОПШТИНА	Купопродаје							Закупи				Остало			
	I-2015	II-2015	I-2016	II-2016	I-2017	II-2017	I-2018	2015	2016	2017	-2018	2015	2016	2017	I-2018
ВЛАДИЧИН ХАН	63	72	65	62	78	69	73	15	8	12	6	52	68	72	38
ВЛАСОТИНЦЕ	75	94	91	95	83	113	112	0	1	0	0	93	71	67	49
ВРАЊЕ-ГРАД	154	208	287	251	220	296	220	2	0	0	0	109	156	141	110
ВРАЊСКА БАЊА	16	9	27	32	32	25	30	0	0	0	0	11	20	20	7
ВРБАС	142	224	210	249	229	216	235	0	0	0	0	102	128	172	25
ВРЊАЧКА БАЊА	159	214	217	259	248	274	230	0	0	2	8	114	124	135	17
ВРШАЦ	203	212	146	232	244	386	295	0	0	1	2	0	0	44	60
ГАЦИН ХАН	0	0	15	31	16	33	41	0	0	0	0	0	13	12	5
ГОЛУБАЦ	30	33	41	62	67	58	83	4	0	0	0	51	71	60	35
ГОРЊИ МИЛАНОВАЦ	196	243	228	256	257	291	274	0	0	0	0	116	132	134	72
ДЕСПОТОВАЦ	24	43	44	69	44	91	90	0	0	0	0	86	117	89	3
ДИМИТРОВГРАД	36	52	52	26	20	21	25	1	0	0	0	28	42	12	3
ДОЉЕВАЦ	2	0	26	63	46	66	88	0	0	0	0	1	26	28	26
ЖАБАЉ	31	176	156	215	207	232	152	0	0	0	1	53	111	123	59
ЖАБАРИ	28	18	58	100	91	87	83	0	0	0	0	26	39	62	34
ЖАГУБИЦА	45	55	40	65	32	0	8	0	0	0	0	65	64	20	13
ЖИТИШТЕ	226	274	183	281	202	268	201	3	0	0	0	87	100	92	46
ЖИТОРАБА	62	15	67	86	59	92	77	0	0	0	0	14	33	56	40
ЗАЈЕЧАР-ГРАД	228	276	258	324	262	390	522	4	2	2	2	126	166	135	69
ЗРЕЊАНИН-ГРАД	842	991	812	1058	1006	1116	834	9	5	1	0	386	450	477	237
ИВАЊИЦА	73	130	97	93	94	113	85	0	0	0	2	65	65	68	36
ИНЂИЈА	376	465	397	372	382	539	487	0	0	1	0	211	201	195	53
ИРИГ	153	146	106	242	198	258	205	0	0	0	0	33	73	86	73
ЈАГОДИНА-ГРАД	433	584	569	647	643	557	601	0	0	10	0	303	291	318	177
КАЊИЖА	101	115	90	75	77	270	344	0	0	0	0	32	36	69	66
КИКИНДА	378	527	388	516	524	579	464	0	0	0	2	233	236	227	112
КЛАДОВО	20	88	105	152	128	161	113	0	0	0	0	61	99	100	5
КНИЋ	64	28	92	118	110	132	122	8	5	0	0	66	113	80	72
КЊАЖЕВАЦ	0	0	0	0	0	1	3	0	0	0	1	0	0	0	0
КОВАЧИЦА	214	219	38	34	23	149	220	0	0	0	3	141	25	53	35
КОВИН	181	217	4	4	63	181	237	1	0	0	0	91	2	44	56
КОСЈЕРИЋ	29	56	53	60	49	64	61	1	4	11	1	3	10	2	1
КОСТОЛАЦ	38	40	45	56	56	47	56	0	0	1	0	39	59	65	30
КОЦЕЉЕВА	67	113	100	102	82	113	79	0	1	0	0	16	13	16	2
КРАГУЈЕВАЦ-ГРАД	698	523	857	893	843	1136	1041	23	47	3	0	207	405	456	328
КРАЉЕВО-ГРАД	343	530	470	517	557	576	559	1	0	3	23	476	443	565	219
КРУПАЊ	41	108	78	85	65	78	82	9	5	1	0	49	31	44	21
КРУШЕВАЦ-ГРАД	262	526	513	544	539	600	612	0	0	0	8	594	503	572	231
КУЛА	196	284	230	380	256	338	273	0	0	0	0	136	168	173	34
КУРШУМЛИЈА	2	2	40	97	73	119	87	0	0	0	0	1	57	85	34
КУЧЕВО	11	17	15	21	43	32	35	0	0	3	0	15	10	44	31
ЛАЈКОВАЦ	46	71	44	67	59	118	95	0	0	3	1	28	20	37	30
ЛАПОВО	52	13	37	34	37	65	44	0	0	0	0	12	23	26	5
ЛЕБАНЕ	101	108	98	50	14	110	108	2	0	0	0	85	45	52	40
ЛЕСКОВАЦ-ГРАД	550	568	541	632	454	648	610	1	0	3	0	395	314	339	197
ЛОЗНИЦА-ГРАД	442	519	481	548	474	575	551	2	0	7	0	222	231	273	131
ЛУЧАНИ	71	103	78	84	94	89	87	0	0	0	0	72	61	66	25
ЉИГ	37	94	101	120	96	110	80	0	0	0	2	29	38	63	31
ЉУБОВИЈА	53	66	53	63	48	68	69	6	1	4	2	29	21	29	15
МАЈДАНПЕК	18	0	72	31	76	86	71	0	0	0	0	9	46	94	44
МАЛИ ЗВОРНИК	23	36	47	48	53	40	43	0	0	0	0	26	40	39	21
МАЛИ ИЂОШ	120	136	95	132	109	160	104	0	0	0	0	55	68	52	21
МАЛО ЦРНИЋЕ	40	54	82	78	72	80	65	0	0	0	2	108	143	188	69
МЕДВЕЂА	13	22	11	10	3	21	26	0	0	0	0	27	3	15	13
МЕРОШИНА	20	12	61	69	69	104	84	0	0	0	0	5	16	34	17
МИОНИЦА	72	119	99	103	97	143	125	0	0	2	2	44	67	69	40
НЕГОТИН	12	204	176	227	175	233	213	0	0	0	5	80	145	183	18
НИШ-МЕДИЈАНА	0	0	59	324	56	7	4	0	0	0	0	1	57	7	1
НИШ-НИШКА БАЊА	4	0	23	47	44	49	59	0	0	0	0	1	18	24	21

ОПШТИНА	Купопродаје							Закупи				Остало			
	I-2015	II-2015	I-2016	II-2016	I-2017	II-2017	I-2018	2015	2016	2017	-2018	2015	2016	2017	I-2018
НИШ-ПАЛИЛУЛА	66	1	228	307	664	891	966	0	0	0	31	4	130	319	227
НИШ-ПАНТЕЛЕЈ	11	0	115	256	279	308	322	0	1	0	11	0	57	96	91
НИШ-ЦРВЕНИ КРСТ	10	0	40	93	92	91	128	0	0	0	10	2	31	52	43
НОВА ВАРОШ	37	44	47	39	52	71	52	0	0	0	0	36	24	34	16
НОВА ЦРЊА	63	193	168	192	121	188	165	0	0	0	0	46	54	72	42
НОВИ БЕЧЕЈ	202	295	217	301	218	292	215	0	0	0	0	107	118	118	60
НОВИ КНЕЖЕВАЦ	154	145	124	161	123	178	134	0	0	0	0	58	58	60	18
НОВИ ПАЗАР-ГРАД	223	229	76	98	112	290	401	0	0	0	0	163	80	176	159
НОВИ САД	765	2029	2076	3048	3509	4129	3843	0	0	2	3	560	1060	1653	1231
ОПОВО	53	112	30	21	64	81	112	0	0	0	4	48	12	29	28
ОСЕЧИНА	30	49	27	41	39	79	63	0	0	0	0	20	11	23	12
ОЦАЦИ	169	265	217	284	246	300	220	0	0	0	0	101	115	132	64
ПАНЧЕВО-ГРАД	497	574	592	549	686	860	837	1	1	2	12	278	235	364	271
ПАРАЋИН	238	281	269	352	110	270	332	0	0	0	0	274	201	93	54
ПЕТРОВАЦ НА МЛАВИ	72	58	87	113	91	1	29	0	0	0	0	70	94	32	13
ПЕЋИНЦИ	133	97	143	239	213	139	229	1	0	0	0	16	81	69	55
ПИРОТ	263	314	344	269	220	361	240	0	0	0	0	122	142	132	20
ПЛАНДИШТЕ	132	146	111	144	116	143	122	1	0	0	2	68	78	81	29
ПОЖАРЕВАЦ	305	252	357	420	343	379	365	14	10	20	5	176	261	318	175
ПОЖЕГА	98	158	110	102	80	126	122	11	6	2	1	6	1	1	3
ПРЕШЕВО	28	44	11	46	63	91	81	0	0	0	0	201	87	283	120
ПРИБОЈ	42	47	47	39	44	53	47	2	0	0	0	38	44	48	20
ПРИЈЕПОЉЕ	85	129	95	114	100	88	98	0	0	0	0	74	59	46	40
ПРОКУПЉЕ	233	59	257	165	230	329	221	0	0	0	0	55	85	120	64
РАЖАЊ	33	50	51	39	34	60	63	0	0	0	0	22	37	24	17
РАЧА	65	84	70	68	14	54	103	0	0	0	0	36	22	8	2
РАШКА	209	253	193	231	341	376	252	0	0	2	0	81	85	108	44
РЕКОВАЦ	70	115	71	87	60	92	82	0	1	0	0	52	52	29	14
РУМА	394	314	278	409	387	506	427	0	0	1	1	93	159	205	117
СВИЛАНАЦ	102	145	56	35	68	145	113	13	5	0	0	117	65	55	3
СВРЉИГ	0	0	11	34	24	35	25	0	0	0	0	1	12	15	11
СЕВОЈНО	14	25	16	37	16	16	20	0	1	0	0	16	15	4	3
СЕНТА	97	92	46	72	71	166	204	0	0	0	0	41	5	17	16
СЕЧАЊ	150	201	140	202	164	203	165	1	0	0	0	86	85	76	35
СЈЕНИЦА	73	110	52	33	53	46	46	0	0	0	0	47	30	58	37
СМЕДЕРЕВО-ГРАД	359	443	390	462	478	506	493	89	12	3	0	249	272	235	56
СМЕДЕРЕВСКА ПАЛАНКА	170	187	158	223	185	233	180	45	38	2	0	111	112	101	45
СОКОБАЊА	24	79	29	16	68	119	90	0	0	0	0	12	13	25	19
СОМБОР-ГРАД	590	754	624	864	689	846	719	0	0	0	0	327	337	362	193
СРБОБРАН	78	141	141	168	113	167	104	0	0	0	0	52	85	77	13
СРЕМСКА МИТРОВИЦА-ГРАД	499	586	557	649	572	652	603	0	0	81	79	268	260	348	193
СРЕМСКИ КАРЛОВЦИ	6	39	66	86	65	116	85	0	0	0	0	7	30	42	24
СТАРА ПАЗОВА	378	319	395	379	458	479	438	0	1	5	1	194	208	240	108
СУБОТИЦА-ГРАД	1065	1359	1330	1504	1410	1553	1381	0	0	0	0	590	643	676	374
СУРДУЛИЦА	44	75	56	96	58	79	51	0	0	0	0	47	81	121	36
ТЕМЕРИН	39	64	129	160	152	167	171	0	0	0	0	53	98	128	74
ТИТЕЛ	7	88	143	117	116	120	114	0	0	0	1	23	67	43	28
ТОПОЛА	118	166	174	141	11	152	211	0	0	0	1	105	72	31	8
ТРГОВИШТЕ	4	11	7	7	9	6	7	0	0	0	0	18	6	11	4
ТРСТЕНИК	72	50	62	83	87	93	72	0	0	0	1	334	422	324	190
ТУТИН	116	131	74	80	20	13	24	0	0	0	0	63	7	15	8
ЋИЂЕВАЦ	31	72	64	51	73	86	66	0	0	0	0	27	36	34	11
ЋУПРИЈА	0	0	92	209	71	149	173	0	0	0	0	1	97	84	79
УБ	164	160	163	174	181	315	268	1	2	0	0	72	87	101	97
УЖИЦЕ-ГРАД	194	305	240	285	289	311	295	18	3	5	8	209	144	116	63

ОПШТИНА	Купопродаје							Закупи				Остало			
	I-2015	II-2015	I-2016	II-2016	I-2017	II-2017	I-2018	2015	2016	2017	-2018	2015	2016	2017	I-2018
ЦРНА ТРАВА	7	5	1	5	0	8	2	0	0	0	0	14	5	13	6
ЧАЈЕТИНА	300	499	423	630	475	638	572	3	1	2	2	84	92	141	156
ЧАЧАК-ГРАД	503	659	560	654	558	606	561	47	20	0	0	324	412	399	262
ЧОКА	188	185	143	168	140	184	157	0	0	0	0	61	53	55	25
ШАБАЦ-ГРАД	659	711	792	839	698	915	793	3	1	0	0	195	239	243	98
ШИД	221	242	240	23	229	358	297	0	0	1	3	202	23	152	115
<b>Укупно</b>	<b>30398</b>	<b>38068</b>	<b>37387</b>	<b>43028</b>	<b>41591</b>	<b>50758</b>	<b>48436</b>	<b>531</b>	<b>306</b>	<b>320</b>	<b>429</b>	<b>18679</b>	<b>20572</b>	<b>23344</b>	<b>13879</b>

НАПОМЕНА: Наглашених по 5 општина са највећим обимом промета

## ПРИЛОГ 2: БРОЈ КУПОПРОДАЈА ПРЕМА ВРСТАМА НЕПОКРЕТНОСТИ У ПРОМЕТУ

Табела 1 – Број регистрованих промета земљишта у којима учествује само једна пацела или више парцела исте врсте

ЗЕМЉИШТЕ	I-2015	II-2015	I-2016	II-2016	I-2017	II-2017	I-2018
Пољопривредно	8.283	9.780	8.772	10.136	8.646	11.048	9.155
Грађевинско	3.749	5.036	5.023	5.653	5.406	6.493	6.869
Шумско	473	645	597	629	631	833	723
Остало	154	183	160	178	194	222	234
<b>Укупно:</b>	<b>12.659</b>	<b>15.644</b>	<b>14.552</b>	<b>16.596</b>	<b>14.877</b>	<b>18.596</b>	<b>16.981</b>

Табела 2 – Број регистрованих промета објеката у којима учествује само један објекат са једном парцелом или више објеката исте врсте на једној парцели

ОБЈЕКТИ	I-2015	II-2015	I-2016	II-2016	I-2017	II-2017	I-2018
Стамбени	3.423	4.409	4.058	5.398	4.786	6.027	5.689
Пословни	167	174	165	182	200	200	195
Гараже	48	51	59	62	74	78	78
Индустријски објекти и складишта	34	32	27	37	37	34	30
Пољопривредни објекти	32	29	19	38	22	30	26
Објекти посебне намене	24	24	19	21	16	35	40
Остали објекти	115	141	127	142	129	144	87
Помоћни објекти	0	0	0	0	1	4	20
<b>Укупно:</b>	<b>3.843</b>	<b>4.860</b>	<b>4.474</b>	<b>5.880</b>	<b>5.264</b>	<b>6.548</b>	<b>6.145</b>

Напомена: помоћни објекти нису урачунати у "укупно"

Табела 3 – Број регистрованих промета посебних делова објеката у којима учествују само један посебан део или 2 или више посебних делова исте врсте

ПОСЕБНИ ДЕЛОВИ ОБЈЕКТА	I-2015	II-2015	I-2016	II-2016	I-2017	II-2017	I-2018
Стан	9.331	11.771	12.410	13.974	14.994	17.050	16.363
Пословни простор	723	862	895	962	975	1.020	1.003
Гаражни простор	683	902	1.073	1.080	1.173	1.329	1.403
Индустријски простор	7	8	7	10	5	16	2
Остало	13	22	36	13	17	26	28
<b>Укупно</b>	<b>10.757</b>	<b>13.565</b>	<b>14.421</b>	<b>16.039</b>	<b>17.164</b>	<b>19.441</b>	<b>18.799</b>







Земљиште																									
Општина	Грађевинско земљиште							Пољопривредно земљиште							Шуме							Остало земљиште			
	I-2015	II-2015	I-2016	II-2016	I-2017	II-2017	I-2018	I-2015	II-2015	I-2016	II-2016	I-2017	II-2017	I-2018	I-2015	II-2015	I-2016	II-2016	I-2017	II-2017	I-2018	2015	2016	2017	I-2018
Ђуприја	0	0	14	20	11	27	33	0	0	32	98	27	62	60	0	0	5	13	3	10	12	0	2	5	1
Уб	19	19	17	29	34	41	38	99	81	92	96	101	185	151	19	22	24	26	28	59	47	18	36	37	26
Ужице	23	64	36	61	44	52	38	26	60	51	52	37	38	45	15	29	22	27	25	23	25	26	31	28	24
Црвени Крст	4	0	12	28	29	38	63	2	0	15	40	34	29	43	1	0	3	7	1	2	2	2	6	8	1
Црна Трава	2	1	0	1	0	2	0	2	1	0	1	0	4	1	5	1	1	0	0	2	0	2	0	2	0
Чајетина	66	120	92	128	96	100	98	16	22	17	17	19	20	31	4	15	7	11	15	17	14	34	29	39	19
Чачак	99	121	128	132	110	124	101	148	170	147	166	137	173	138	39	42	35	42	56	51	44	52	71	58	15
Чока	5	6	6	4	2	41	37	151	160	104	137	112	114	97	0	0	0	0	0	0	2	2	0	3	3
Чукарица	48	86	110	81	138	132	136	7	13	12	14	13	9	10	0	2	0	3	3	0	1	0	0	1	1
Шабац	129	160	188	233	179	246	261	231	258	256	288	220	265	156	58	49	53	60	45	65	51	24	39	16	10
Шид	57	59	71	5	47	98	69	104	121	119	13	134	187	148	5	6	4	1	13	19	17	2	0	4	2
<b>Укупно</b>	<b>4,807</b>	<b>6,354</b>	<b>6,258</b>	<b>7,139</b>	<b>6,843</b>	<b>8,891</b>	<b>9,596</b>	<b>9,809</b>	<b>11,789</b>	<b>10,690</b>	<b>12,318</b>	<b>10,496</b>	<b>13,270</b>	<b>11,042</b>	<b>1,164</b>	<b>1,546</b>	<b>1,505</b>	<b>1,643</b>	<b>1,470</b>	<b>2,033</b>	<b>1,808</b>	<b>1,529</b>	<b>1,663</b>	<b>1,850</b>	<b>919</b>









Објекти

Општина	Стамбени објекти							Гараже				Пословни објекти				Индустријски објекти и складишта				Пољопривредни објекти				Објекти посебне намене				Остали објекти				Помоћни објекти			
	I-2015	II-2015	I-2016	II-2016	I-2017	II-2017	I-2018	2015	2016	2017	I-2018	2015	2016	2017	I-2018	2015	2016	2017	I-2018	2015	2016	2017	I-2018	2015	2016	2017	I-2018	2015	2016	2017	I-2018	2016	2017	I-2018	
Топола	13	37	28	30	5	19	21	1	1	2	1	3	7	1	0	2	0	0	0	0	0	0	0	0	2	0	0	0	0	2	0	2	0	0	0
Трговиште	1	5	0	1	1	0	2	0	0	0	0	0	0	0	0	0	0	0	0	0	0	0	0	0	0	0	0	0	3	1	0	0	0	0	
Трстеник	15	8	12	10	11	24	21	1	0	2	2	6	3	7	3	0	0	0	0	0	0	0	1	0	1	0	2	7	14	4	0	0	0		
Тутин	10	6	3	3	2	2	2	0	0	0	0	1	0	0	0	0	0	0	0	0	0	1	1	0	0	0	1	3	1	1	0	0	0		
Ћићевац	4	4	4	5	8	15	7	0	0	0	0	1	1	0	1	0	0	0	0	0	0	1	0	0	1	1	7	10	9	1	0	0	0		
Ђуприја	0	0	9	22	11	22	35	0	0	0	0	0	0	2	3	0	0	1	0	0	0	0	0	0	0	0	0	8	2	0	0	0	0		
Уб	33	36	25	49	31	50	41	3	16	6	0	2	0	0	2	0	0	0	1	0	0	3	0	1	1	0	2	6	2	19	14	0	0	0	
Ужице	29	45	34	24	26	37	38	8	1	1	6	9	8	14	6	5	0	2	1	3	3	1	1	2	0	2	1	6	2	1	2	0	0	0	
Црвени Крст	0	0	10	22	21	26	24	0	0	1	0	0	2	2	3	0	0	0	0	0	0	0	0	0	0	0	0	0	0	3	0	0	0	0	
Црна Трава	1	2	0	1	0	2	1	0	0	0	0	0	0	0	0	0	0	0	0	0	0	1	0	0	0	0	0	0	0	0	0	0	0	0	
Чајетина	23	24	26	32	20	39	34	1	0	2	0	2	6	3	3	0	0	2	0	1	2	2	0	1	1	2	0	1	1	0	0	0	0	0	
Чачак	90	114	101	124	90	134	122	13	10	4	4	14	20	6	7	1	10	1	1	4	3	2	0	1	1	5	1	24	21	29	6	0	0	0	
Чока	60	51	46	55	49	65	61	2	0	1	0	0	1	0	1	0	0	0	0	1	0	0	1	0	0	0	1	0	0	0	0	0	0	0	
Чукарица	18	35	35	34	36	40	47	3	0	2	0	2	5	7	2	0	0	2	0	0	0	0	1	0	1	0	4	1	1	0	0	0	0	0	
Шабац	127	149	133	175	152	184	172	4	4	5	5	11	11	11	9	1	1	4	3	1	0	1	1	4	3	3	1	16	7	5	2	0	0	1	
Шид	70	69	57	1	56	90	73	2	0	0	0	2	2	0	2	2	0	2	0	1	1	4	2	2	0	3	1	58	33	63	24	0	0	0	
Укупно	5,175	6,708	6,158	7,892	6,891	9,027	8,606	225	236	323	184	473	474	596	313	107	105	134	63	210	173	150	77	104	90	110	82	676	727	753	321	2	10	34	







Општина	Стан						Гаражни простор						Пословни простор						Индустријски простор				Остало						
	I-2015	II-2015	I-2016	II-2016	I-2017	II-2017	I-2018	I-2015	II-2015	I-2016	II-2016	I-2017	II-2017	I-2018	I-2015	II-2015	I-2016	II-2016	I-2017	II-2017	I-2018	2015	2016	2017	I-2018	2015	2016	2017	I-2018
Трстеник	28	27	33	31	52	41	27	2	4	2	2	3	0	1	2	1	1	5	6	3	5	0	0	0	0	0	0	0	0
Тутин	15	19	4	6	1	3	3	4	2	0	1	0	1	0	0	0	1	1	0	0	0	0	0	0	0	0	0	0	0
Ћићевац	0	1	1	2	0	5	2	0	0	0	0	0	0	0	0	0	0	0	0	0	0	0	0	0	0	0	0	0	0
Ђуприја	0	0	28	59	16	37	39	0	0	0	1	1	11	2	0	0	5	2	3	1	2	0	0	0	0	0	1	3	0
Уб	15	21	24	12	19	30	35	0	0	1	0	0	0	7	1	7	4	2	2	6	2	0	0	0	0	0	0	0	0
Ужице	72	95	89	114	132	137	130	5	10	13	6	7	15	13	18	19	12	15	13	28	11	0	0	1	0	1	0	1	0
Црвени Крст	2	0	0	3	5	0	5	0	0	0	0	0	0	0	0	0	0	0	0	0	1	0	0	0	0	0	0	0	1
Црна Трава	1	0	0	2	0	2	0	0	0	0	0	0	0	0	0	0	0	0	0	0	0	0	0	0	0	0	0	0	0
Чајетина	178	293	266	419	306	428	377	0	18	15	34	24	69	99	4	13	9	9	8	25	19	0	0	0	0	4	0	1	1
Чачак	159	242	174	213	197	181	195	15	23	26	30	15	26	28	11	13	10	19	14	9	13	0	0	0	0	1	1	1	0
Чока	0	0	2	2	8	4	3	0	0	0	0	0	0	0	0	0	0	0	0	0	0	0	0	0	0	0	0	0	0
Чукарица	417	411	525	470	692	705	839	61	63	72	63	105	133	163	31	35	29	29	34	36	39	1	0	1	0	1	1	2	4
Шабац	133	152	199	168	152	216	207	19	23	31	23	29	45	32	17	12	23	21	14	24	20	0	0	0	0	0	0	1	0
Шид	21	22	15	3	12	21	27	4	0	0	0	2	1	3	4	2	5	1	2	2	5	0	0	0	0	0	0	0	0
Укупно	9,912	12,478	13,236	14,912	16,135	18,708	18,343	1,224	1,537	1,867	1,996	2,226	2,846	3,231	783	922	981	1,048	1,093	1,151	1,135	16	29	28	3	160	134	166	115



## ПРИЛОГ 4: БРОЈ КУПОПРОДАЈА СТАНОВА

Општина	Староградња (купопродаја)								Новоградња (куповина од инвеститора)							
	I-15	II-15	I-16	II-16	I-17	II-17	I-18	Укупно	I-15	II-15	I-16	II-16	I-17	II-17	I-18	Укупно
Ада	0	0	0	3	2	5	6	16	0	0	0	0	0	0	0	0
Александровац	1	7	4	5	7	7	1	32	1	1	1	0	1	4	1	9
Алексинац	12	16	14	32	24	24	30	152	0	0	0	0	0	0	0	0
Алибунар	4	3	6	3	6	5	2	29	0	0	0	0	1	0	0	1
Апатин	17	22	21	24	20	25	17	146	0	0	0	1	5	9	8	23
Аранђеловац	50	45	48	53	58	58	62	374	0	3	6	9	11	10	22	61
Ариље	2	6	5	6	9	4	2	34	3	3	2	2	0	1	1	12
Бабушница	1	2	1	0	1	1	1	7	0	0	0	0	0	0	0	0
Бајина Башта	12	8	12	13	14	13	15	87	0	1	0	0	1	1	1	4
Барајево	9	12	11	19	17	13	13	94	1	2	6	0	0	0	0	9
Баточина	1	1	2	2	0	2	2	10	0	0	0	0	0	0	0	0
Бач	6	3	2	3	3	2	5	24	0	0	0	0	0	0	0	0
Бачка Паланка	26	24	47	33	34	43	64	271	10	28	10	18	19	14	5	104
Бачка Топола	12	17	15	17	14	12	35	122	0	0	0	0	0	0	0	0
Бачки Петровац	0	0	0	0	0	1	0	1	0	0	0	0	0	0	0	0
Бела Паланка	0	1	0	1	1	1	1	5	0	0	0	0	0	0	0	0
Бела Црква	9	1	0	2	0	13	10	35	0	0	0	0	0	1	0	1
Беочин	0	9	21	26	12	16	15	99	0	0	0	0	0	0	0	0
Бечеј	13	17	22	24	12	19	20	127	0	0	0	0	0	0	0	0
Блаце	1	0	1	3	3	1	1	10	0	0	0	0	0	0	0	0
Богатић	1	4	2	1	6	2	0	16	0	0	0	0	0	0	0	0
Бојник	0	0	0	0	0	1	0	1	0	0	0	0	0	0	0	0
Бор	67	106	75	93	97	118	120	676	0	0	0	0	1	0	0	1
Босилеград	1	0	0	0	0	0	1	2	0	0	0	0	0	0	0	0
Бујановац	1	4	2	4	9	12	9	41	0	0	0	0	19	18	7	44
Ваљево	92	113	93	144	112	125	133	812	36	49	26	51	36	56	66	320
Варварин	0	0	0	0	0	0	3	3	0	0	0	0	0	0	0	0
Велика Плана	3	21	20	15	24	19	9	111	0	0	1	5	9	12	6	33
Велико Градиште	11	4	4	10	6	8	8	51	16	13	9	11	13	9	17	88
Владимирци	3	0	0	3	1	5	0	12	0	0	0	0	0	0	0	0
Владичин Хан	5	3	4	4	3	1	3	23	0	0	0	0	0	0	0	0
Власотинце	2	2	1	3	2	4	6	20	0	0	0	0	0	0	0	0
Вождовац	695	722	639	600	520	697	634	4,507	81	147	220	214	249	418	368	1,697
Врање	24	40	43	28	22	29	23	209	10	13	35	29	13	44	34	178
Врањска Бања	0	1	1	0	1	0	1	4	0	0	0	0	0	0	0	0
Врачар	316	167	169	242	351	304	347	1,896	76	46	33	62	95	150	166	628
Врбас	15	32	28	39	38	39	41	232	1	2	2	3	7	2	5	22
Врњачка Бања	44	80	69	83	73	81	79	509	36	32	49	45	55	56	37	310
Вршац	44	26	29	32	53	68	44	296	5	4	0	0	0	18	12	39
Гаџин Хан	0	0	0	0	1	2	2	5	0	0	0	0	0	0	0	0
Голубац	2	0	1	1	1	0	0	5	0	0	0	0	0	0	0	0
Горњи Милановац	21	22	20	36	29	25	29	182	15	7	11	18	18	13	13	95
Гроцка	35	44	56	53	79	58	56	381	27	22	31	37	17	34	22	190
Деспотовац	4	10	3	12	4	17	10	60	1	0	7	18	0	0	0	26
Димитровград	1	4	4	3	1	2	2	17	0	0	0	0	0	0	0	0
Дољевац	0	0	0	0	1	0	1	2	0	0	0	0	0	0	0	0
Жабалъ	2	4	4	5	6	3	4	28	0	0	0	0	0	0	0	0
Жабари	0	0	0	1	2	1	0	4	0	0	0	0	0	0	0	0
Жагубица	1	0	3	1	0	0	0	5	0	0	0	0	0	0	0	0
Житиште	1	2	3	5	1	5	6	23	0	0	0	0	0	0	0	0
Житорађа	0	0	0	0	2	1	0	3	0	0	0	0	0	0	0	0
Зајечар	44	53	46	63	47	55	58	366	0	4	10	6	5	8	0	33
Звездара	407	435	658	798	913	880	804	4,895	178	339	490	603	519	611	438	3,178
Земун	465	640	578	546	539	536	525	3,829	4	19	26	136	210	383	408	1,186

Општина	Староградња (купопродаја)								Новоградња (куповина од инвеститора)							
	I-15	II-15	I-16	II-16	I-17	II-17	I-18	Укупно	I-15	II-15	I-16	II-16	I-17	II-17	I-18	Укупно
Зрењанин	121	132	122	155	160	169	149	1,008	4	14	21	35	39	28	25	166
Ивањица	2	10	2	5	5	8	4	36	0	0	0	0	0	0	4	4
Инђија	21	39	22	23	31	42	46	224	2	1	1	1	2	9	22	38
Ириг	1	3	5	6	7	7	7	36	0	0	2	0	3	0	1	6
Јагодина	152	161	151	172	153	131	157	1,077	43	54	68	97	102	77	98	539
Кањижа	4	3	6	10	2	9	13	47	0	0	0	0	0	2	0	2
Кикинда	51	39	30	40	61	68	62	351	1	0	9	0	12	7	1	30
Кладово	5	18	31	22	21	24	11	132	0	1	2	1	2	19	3	28
Кнић	0	0	0	0	0	1	1	2	0	0	0	0	0	0	0	0
Ковачица	5	2	2	0	0	1	3	13	0	0	0	0	0	0	0	0
Ковин	4	11	0	0	7	11	8	41	0	0	0	0	0	0	0	0
Косјерић	2	2	3	1	3	5	2	18	0	0	0	0	0	1	0	1
Костолац	10	12	13	10	9	12	23	89	0	0	0	0	0	0	0	0
Коцељева	1	1	2	2	3	5	2	16	0	0	0	0	0	0	0	0
Крагујевац	182	139	178	229	233	276	262	1,499	142	110	170	173	158	226	170	1,149
Краљево	86	102	100	104	131	126	126	775	17	58	40	30	12	32	27	216
Крупань	0	8	6	1	2	1	4	22	0	0	0	0	0	0	0	0
Крушевац	110	162	130	165	143	157	150	1,017	20	55	46	37	40	45	89	332
Кула	7	15	14	26	17	23	14	116	0	0	0	0	0	0	0	0
Куршумлија	0	0	0	17	3	13	14	47	0	0	1	0	0	0	0	1
Кучево	3	3	0	4	3	3	5	21	0	0	0	0	0	0	0	0
Лазаревац	61	75	67	67	74	80	67	491	5	2	17	9	33	37	50	153
Лајковац	4	7	4	3	5	5	3	31	0	0	0	0	1	1	0	2
Лапово	1	2	2	1	1	1	0	8	0	0	0	0	0	0	0	0
Лебане	5	2	8	1	1	6	4	27	0	0	0	0	0	0	0	0
Лесковац	100	75	89	107	87	90	80	628	13	39	34	34	21	27	19	187
Лозница	62	84	70	114	89	99	93	611	119	95	63	67	98	106	124	672
Лучани	8	8	5	10	11	7	13	62	0	0	0	0	0	0	0	0
Љиг	0	0	2	1	3	1	4	11	0	0	0	0	0	0	0	0
Љубовија	2	0	2	2	3	2	2	13	0	0	0	0	0	0	0	0
Мајданпек	6	0	25	12	30	32	21	126	0	0	0	0	0	0	0	0
Мали Зворник	3	6	4	6	12	3	4	38	0	0	0	0	0	0	0	0
Мали Иђош	3	2	1	2	2	5	2	17	0	0	0	0	0	0	0	0
Мало Црниће	0	0	0	0	0	0	0	0	0	0	0	0	0	0	0	0
Медвеђа	0	2	2	1	0	0	1	6	0	0	0	0	0	0	0	0
Медијана	0	0	36	198	27	0	0	261	0	0	14	75	24	0	0	113
Мерошина	0	0	0	0	2	0	0	2	0	0	0	0	0	0	0	0
Мионица	3	9	8	5	10	12	3	50	0	0	0	0	1	4	7	12
Младеновац	57	68	46	52	19	43	51	336	7	12	15	11	6	18	19	88
Неготин	1	27	26	35	20	29	26	164	2	11	7	8	4	6	5	43
Нишка Бања	0	0	1	0	1	1	1	4	0	0	0	0	0	0	0	0
Нова Варош	5	3	5	7	7	6	9	42	0	0	0	0	0	2	0	2
Нова Црња	2	4	3	4	1	5	6	25	0	0	0	0	0	0	0	0
Нови Београд	643	794	827	654	910	833	977	5,638	253	179	282	187	165	202	152	1,420
Нови Бечеј	6	13	5	8	5	13	9	59	0	0	0	0	0	0	0	0
Нови Кнежевац	3	4	5	6	1	7	6	32	0	0	0	0	0	0	0	0
Нови Пазар	45	49	9	16	16	25	36	196	21	5	2	0	1	39	69	137
Нови Сад	333	861	923	1,269	1,584	1,785	1,594	8,349	182	475	454	704	763	990	946	4,514
Обреновац	79	72	98	86	108	83	97	623	17	19	48	24	23	17	28	176
Опово	2	3	2	0	0	1	3	11	0	0	0	0	0	0	0	0
Осечина	0	4	0	4	1	0	1	10	0	0	0	0	2	0	0	2
Оџаци	10	16	19	19	19	30	28	141	0	0	0	0	0	0	0	0
Палилула (Београд)	366	696	671	640	771	704	772	4,620	67	183	200	109	231	266	255	1,311
Палилула (Ниш)	45	0	114	141	355	465	506	1,626	4	0	38	30	127	153	161	513
Пантелеј	5	0	30	67	90	87	112	391	2	0	42	70	83	100	75	372
Панчево	135	171	180	153	235	249	278	1,401	19	37	39	40	75	59	53	322
Параћин	22	35	29	32	13	22	43	196	14	18	9	34	4	9	18	106
Петровац	1	3	2	7	3		2	18	10	9	8	15	12	0	0	54

Општина	Староградња (купопродаја)								Новоградња (куповина од инвеститора)							
	I-15	II-15	I-16	II-16	I-17	II-17	I-18	Укупно	I-15	II-15	I-16	II-16	I-17	II-17	I-18	Укупно
Пећинци	3	4	1	6	7	4	9	34	1	0	0	1	1	0	0	3
Пирот	47	42	38	32	27	37	23	246	6	28	30	11	12	47	18	152
Пландиште	7	9	7	9	4	5	4	45	0	0	0	0	0	0	0	0
Пожаревац	53	55	60	92	57	97	71	485	55	56	72	88	75	60	63	469
Пожега	1	17	15	9	9	21	9	81	9	3	3	2	1	1	2	21
Прешево	3	3	0	1	1	7	5	20	2	10	4	4	13	15	6	54
Прибој	15	15	17	17	18	21	25	128	1	0	0	0	1	0	0	2
Пријеполје	14	18	13	17	10	10	12	94	0	0	1	1	1	4	5	12
Прокупље	25	6	18	20	25	34	27	155	12	0	2	8	5	1	4	32
Ражањ	1	0	0	0	1	1	2	5	0	0	0	0	0	0	0	0
Раковица	298	287	292	175	291	327	435	2,105	42	27	38	19	37	41	24	228
Рача	1	2	1	2	0	0	2	8	0	0	0	0	1	0	0	1
Рашка	82	113	83	76	111	119	82	666	1	2	0	2	60	101	45	211
Рековац	1	1	1	2	0	1	2	8	0	0	0	0	0	0	0	0
Рума	43	32	41	55	53	72	65	361	35	10	17	12	32	55	41	202
Савски венац	136	139	134	155	177	230	206	1,177	0	34	27	70	53	194	182	560
Свилајнац	11	16	4	1	10	13	15	70	2	19	4	0	0	2	1	28
Сврљиг	0	0	1	1	1	4	1	8	0	0	0	0	0	0	0	0
Севојно	5	5	4	8	8	1	8	39	0	0	0	0	0	2	0	2
Сента	12	14	7	11	14	12	16	86	0	0	0	0	0	0	0	0
Сечањ	2	4	3	3	2	4	2	20	0	0	0	0	0	0	0	0
Сјеница	1	5	2	3	0	5	2	18	0	0	0	0	0	0	0	0
Смед. Паланка	17	26	19	31	22	38	33	186	7	2	2	6	11	5	1	34
Смедерево	71	62	68	93	97	110	90	591	10	28	12	20	21	28	23	142
Сокобања	5	11	8	1	11	23	24	83	0	7	1	0	5	24	5	42
Сомбор	84	93	75	121	103	106	92	674	8	14	10	48	25	44	23	172
Сопот	12	8	3	1	2	4	6	36	0	0	0	1	3	3	1	8
Србобран	2	3	6	6	2	10	1	30	0	0	0	0	0	0	0	0
Сремска Митровица	63	71	61	84	63	87	61	490	23	37	40	41	42	66	83	332
Сремски Карловци	0	2	7	11	9	26	9	64	0	0	0	0	0	0	0	0
Стара Пазова	37	46	42	35	39	67	64	330	17	41	44	51	62	50	46	311
Стари град	277	265	265	289	194	214	342	1,846	29	22	45	27	15	29	35	202
Суботица	216	259	275	321	313	329	328	2,041	68	81	103	74	46	81	62	515
Сурдулица	3	5	5	5	4	9	6	37	0	0	0	7	1	2	0	10
Сурчин	3	31	13	18	16	22	25	128	0	0	0	0	0	14	35	49
Темерин	0	3	5	7	16	15	28	74	0	1	12	4	2	25	11	55
Тител	0	1	2	2	2	2	5	14	0	0	0	0	0	0	0	0
Топола	6	10	4	10	0	3	4	37	0	0	0	0	0	1	1	2
Трговиште	1	0	0	0	0	0	1	2	0	0	0	0	0	0	0	0
Трстеник	28	27	33	31	29	38	25	211	0	0	0	0	23	2	2	27
Тутин	10	14	4	5	1	3	2	39	5	5	0	1	0	0	1	12
Ћићевац	0	1	1	2	0	5	2	11	0	0	0	0		0	0	0
Ђуприја	0	0	24	48	9	25	36	142	0	0	4	11	6	12	3	36
Уб	11	16	23	9	19	15	12	105	3	3	1	2	0	15	23	47
Ужице	55	79	71	82	88	89	104	568	16	12	17	28	42	47	25	187
Црвени Крст	2	0	0	3	4	0	3	12	0	0	0	0	1	0	2	3
Црна Трава	1	0	0	2	0	2	0	5	0	0	0	0	0	0	0	0
Чајетина	75	93	63	117	95	147	126	716	73	155	165	242	168	227	197	1,227
Чачак	100	172	121	152	142	131	145	963	54	65	47	57	52	47	48	370
Чока	0	0	2	2	8	4	3	19		0	0	0	0	0	0	0
Чукарица	321	292	360	345	481	514	595	2,908	88	111	152	116	197	173	227	1,064
Шабац	109	118	148	140	133	155	171	974	23	25	41	26	19	58	35	227
Шид	12	16	13	2	10	17	23	93	7	6	2	1	2	3	4	25
Укупно:	7550	9201	9387	10486	11429	12421	12566	73040	2062	2916	3503	4040	4383	5833	5342	28079

НАПОМЕНА: Наглашених по 5 општина са највећим обимом промета

## ПРИЛОГ 5: ОБИМ НОВЧАНИХ СРЕДСТАВА ПРОМЕТОВАНИХ НЕПОКРЕТНОСТИ У ПРВОЈ ПОЛОВИНИ 2018. ГОДИНЕ

## Окрузи у Србији

УПРАВНИ ОКРУГ	Земљиште						Објекти										Посебни делови објекта						мешовити уговори	УКУПНО	
	грађевинско земљиште	пољопривредно земљиште	шуме	остало земљиште	газноврсно земљиште	УКУПНО	стамбени објекти	гараже	пословни објекти	индустријски објекти и складишта	пољопривредни објекти	објекти посебне намене	остали објекти	помоћни објекти	Разноврсни објекти	УКУПНО	стан	пословни простор	индустријски простор	остало	гаражни простор	Разноврсни посебни делови			УКУПНО
у хиљадама EUR																									
ГРАД БЕОГРАД	38,804	1,480	59	22	371	<b>40,739</b>	46,328	77	19,806	465	0	3,605	1,246	0	13,490	<b>85,019</b>	447,249	42,922	0	76	7,284	<b>179,128</b>	676,661	<b>27,663</b>	<b>830,083</b>
ЛУЖНОБАЧКИ	12,286	10,509	19	136	656	<b>23,607</b>	23,638	140	1,084	400	223	23	4	6	2,768	<b>28,289</b>	124,536	13,186	3	42	2,066	<b>14,889</b>	154,725	<b>12,018</b>	<b>218,641</b>
СРЕМСКИ	17,487	10,501	22	0	638	<b>28,649</b>	7,905	33	2,039	0	0	623	287	0	2,256	<b>13,148</b>	15,433	3,874	0	0	67	<b>1,136</b>	20,512	<b>6,688</b>	<b>68,999</b>
НИШАВСКИ	5,261	363	6	5	39	<b>5,674</b>	4,654	21	1,926	196	0	2	1	0	47	<b>6,850</b>	29,637	3,045	0	6	237	<b>3,438</b>	36,365	<b>2,168</b>	<b>51,059</b>
ЗЛАТИБОРСКИ	5,305	399	177	131	581	<b>6,594</b>	5,428	7	1,071	150	60	50	479	0	943	<b>8,192</b>	20,897	2,656	0	0	111	<b>5,549</b>	29,214	<b>2,208</b>	<b>46,209</b>
РАШКИ	4,618	540	109	59	373	<b>5,701</b>	6,064	38	867	40	0	10	506	0	3,333	<b>10,860</b>	21,286	1,898	0	16	65	<b>2,087</b>	25,355	<b>1,289</b>	<b>43,207</b>
ЛУЖНОБАНАТСКИ	1,470	9,714	10	23	450	<b>11,669</b>	5,587	2	2,610	97	580	40	41	0	262	<b>9,222</b>	10,890	402	0	0	41	<b>2,427</b>	13,762	<b>4,773</b>	<b>39,427</b>
СЕВЕРНОБАЧКИ	1,944	4,665	0	4	1,060	<b>7,674</b>	8,666	29	1,344	67	178	141	0	0	213	<b>10,641</b>	10,667	1,031	0	0	79	<b>1,148</b>	12,926	<b>4,343</b>	<b>35,586</b>
ШУМАДИЈСКИ	2,662	1,812	86	11	464	<b>5,036</b>	5,105	7	885	0	3	1	294	0	321	<b>6,618</b>	14,318	630	0	0	43	<b>7,213</b>	22,206	<b>1,501</b>	<b>35,362</b>
ЗАПАДНОБАЧКИ	775	8,735	1	4	5,665	<b>15,182</b>	4,187	0	172	388	32	0	0	0	3,746	<b>8,527</b>	4,181	543	0	0	75	<b>148</b>	4,948	<b>4,199</b>	<b>32,858</b>
СРЕДЊОБАНАТСКИ	595	6,220	0	102	1,113	<b>8,032</b>	4,356	0	302	540	317	53	0	0	832	<b>6,400</b>	4,154	595	0	0	33	<b>555</b>	5,339	<b>8,097</b>	<b>27,870</b>
МАЧВАНСКИ	2,926	1,681	131	34	488	<b>5,262</b>	3,973	0	1,042	40	1	10	108	0	279	<b>5,453</b>	10,175	1,158	0	28	75	<b>2,781</b>	14,219	<b>1,682</b>	<b>26,618</b>
СЕВЕРНОБАНАТСКИ	503	7,924	0	0	179	<b>8,607</b>	3,664	0	46	0	17	15	0	0	423	<b>4,167</b>	1,547	208	0	0	3	<b>0</b>	1,760	<b>10,455</b>	<b>24,990</b>
МОРАВИЧКИ	930	599	523	26	166	<b>2,247</b>	3,066	0	841	0	375	23	34	0	340	<b>4,680</b>	7,148	601	0	0	30	<b>1,082</b>	8,863	<b>2,720</b>	<b>18,511</b>
КОЛУБАРСКИ	1,793	1,043	217	29	401	<b>3,484</b>	2,235	1	248	0	0	182	116	0	1,054	<b>3,839</b>	5,951	486	0	1	18	<b>2,637</b>	9,094	<b>1,416</b>	<b>17,835</b>
ПОМОРАВСКИ	1,153	545	37	14	243	<b>1,994</b>	2,316	4	791	163	2	27	0	0	295	<b>3,600</b>	9,019	688	0	18	41	<b>943</b>	10,710	<b>1,194</b>	<b>17,499</b>
РАСИНСКИ	1,514	203	22	0	141	<b>1,882</b>	1,677	5	292	58	10	465	8	7	0	<b>2,525</b>	7,375	794	0	0	33	<b>900</b>	9,104	<b>767</b>	<b>14,279</b>
ПОДУНАВСКИ	2,360	777	16	0	54	<b>3,208</b>	2,015	3	1,833	0	0	0	0	0	81	<b>3,933</b>	4,417	660	0	3	85	<b>177</b>	5,344	<b>510</b>	<b>12,996</b>
БРАНИЧЕВСКИ	804	963	48	11	148	<b>1,976</b>	1,666	19	13	0	0	221	17	0	28	<b>1,966</b>	4,963	551	0	0	38	<b>1,227</b>	6,781	<b>671</b>	<b>11,395</b>
ЈАБЛАНИЧКИ	388	382	12	1	30	<b>814</b>	1,330	0	327	0	127	0	1	0	1,113	<b>2,900</b>	2,872	1,115	0	0	2	<b>65</b>	4,055	<b>816</b>	<b>8,587</b>
БОРСКИ	253	485	125	33	1,877	<b>2,775</b>	922	22	135	55	58	5	35	0	110	<b>1,346</b>	3,218	133	0	0	1	<b>0</b>	3,353	<b>1,106</b>	<b>8,581</b>
ЗАЈЕЧАРСКИ	1,148	371	9	7	185	<b>1,722</b>	991	3	2	1,318	8	0	80	0	132	<b>2,538</b>	2,157	79	0	0	0	<b>52</b>	2,289	<b>387</b>	<b>6,937</b>
ПЧИЊСКИ	772	126	22	20	22	<b>966</b>	1,212	1	63	33	15	0	8	0	18	<b>1,353</b>	2,232	466	0	1	7	<b>1,086</b>	3,794	<b>332</b>	<b>6,447</b>
ТОПЛИЧКИ	167	174	2	1	113	<b>459</b>	699	0	69	47	0	0	0	0	130	<b>946</b>	908	1,467	1	0	0	<b>10</b>	2,386	<b>651</b>	<b>4,445</b>
ПИРОТСКИ	211	410	3	2	70	<b>699</b>	1,087	0	40	0	0	0	0	0	0	<b>1,127</b>	1,250	114	0	0	15	<b>124</b>	1,504	<b>173</b>	<b>3,504</b>
<b>Укупно</b>	<b>106,140</b>	<b>70,634</b>	<b>1,665</b>	<b>684</b>	<b>15,541</b>	<b>194,665</b>	<b>148,785</b>	<b>420</b>	<b>37,859</b>	<b>4,062</b>	<b>2,010</b>	<b>5,501</b>	<b>3,272</b>	<b>13</b>	<b>32,223</b>	<b>234,150</b>	<b>766,495</b>	<b>79,312</b>	<b>4</b>	<b>195</b>	<b>10,461</b>	<b>228,813</b>	<b>1,085,282</b>	<b>97,840</b>	<b>1,611,939</b>

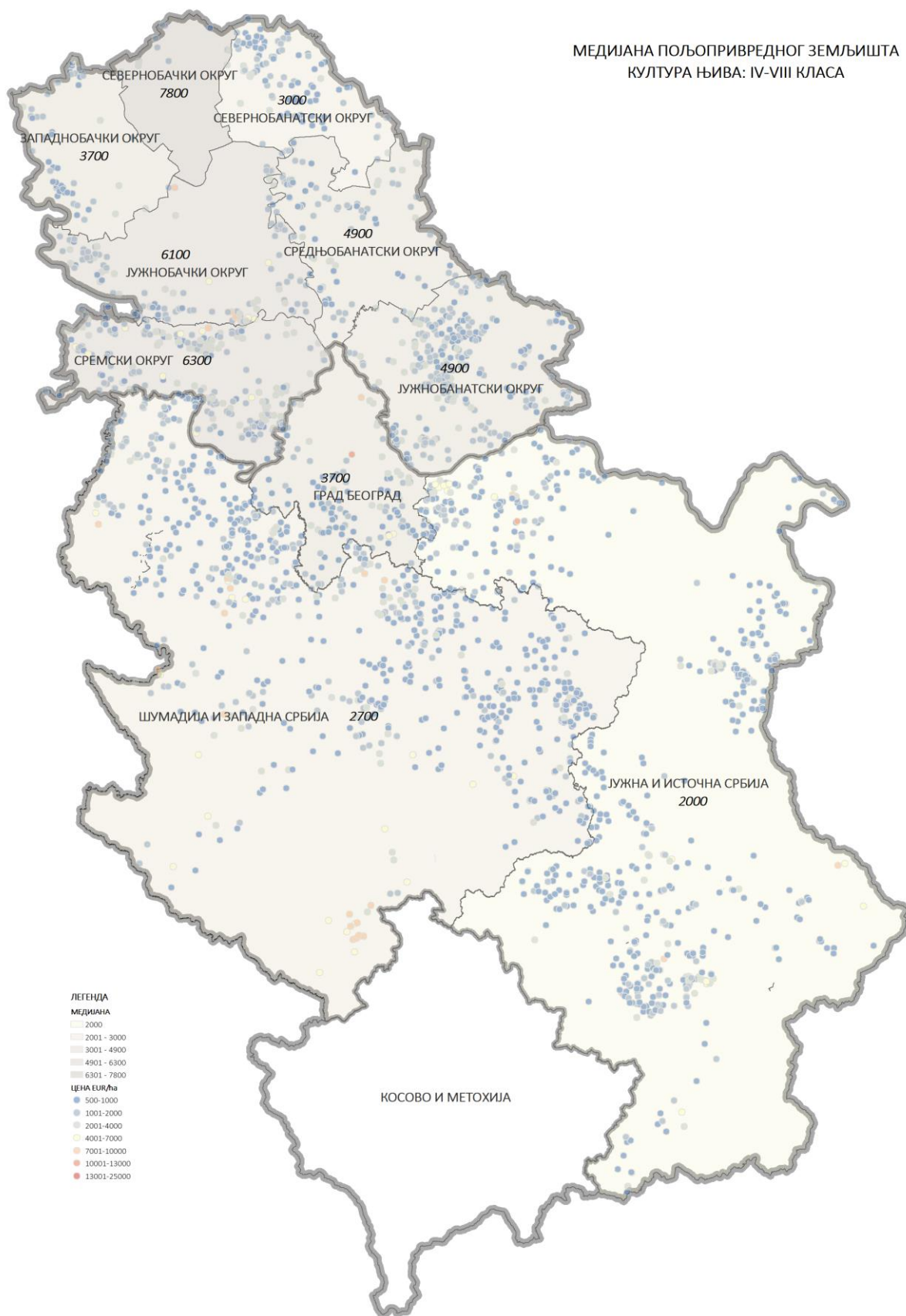
На помена: Приказани резултати у колонама укупно су срачунати без заокружених вредности.

## Градови у Србији

ГРАД	Земљиште					Објекти										Посебни делови објекта						мешовити уговори	УКУПНО		
	грађевинско земљиште	пољопривредно земљиште	шуме	остало земљиште	разноврсно земљиште	УКУПНО	стамбени објекти	гараже	пословни објекти	индустриски објекти и складишта	пољопривредни објекти	објекти посебне намене	остали објекти	помоћни објекти	разноврсни објекти	УКУПНО	стан	пословни простор	индустриски простор	остало	гаражни простор			разноврсни посебни делови	УКУПНО
у хиљадама EUR																									
БЕОГРАД	38,804	1,480	59	22	371	<b>40,739</b>	46,328	77	19,806	465	0	3,605	1,246	0	13,490	<b>85,019</b>	447,249	42,922	0	76	7,284	<b>179,128</b>	<b>676,661</b>	<b>27,663</b>	<b>830,083</b>
НОВИ САД	10,151	1,742	7	7	89	<b>11,998</b>	16,373	137	770	0	4	4	3	0	1,620	<b>18,912</b>	119,833	12,759	3	42	2,054	<b>14,701</b>	<b>149,394</b>	<b>9,418</b>	<b>189,724</b>
НИШ	4,957	182	0	3	7	<b>5,150</b>	3,543	21	1,890	135	0	0	1	0	27	<b>5,619</b>	29,028	2,940	0	6	237	<b>3,406</b>	<b>35,619</b>	<b>1,816</b>	<b>48,205</b>
СУБОТИЦА	1,654	2,219	0	4	1,046	<b>4,924</b>	7,197	29	1,336	5	0	140	0	0	192	<b>8,901</b>	10,109	1,017	0	0	79	<b>1,144</b>	<b>12,350</b>	<b>2,951</b>	<b>29,128</b>
КРАГУЈЕВАЦ	2,163	960	24	0	88	<b>3,238</b>	3,906	0	885	0	0	0	256	0	215	<b>5,263</b>	12,622	590	0	0	43	<b>6,104</b>	<b>19,360</b>	<b>756</b>	<b>28,618</b>
ПАЊЧЕВО	1,013	1,151	0	19	83	<b>2,267</b>	2,426	2	2,602	97	250	40	38	0	152	<b>5,609</b>	8,777	249	0	0	40	<b>2,214</b>	<b>11,281</b>	<b>2,409</b>	<b>21,567</b>
ЗРЕЊАНИН	492	2,091	0	100	994	<b>3,678</b>	3,588	0	297	70	162	48	0	0	578	<b>4,744</b>	3,945	553	0	0	33	<b>550</b>	<b>5,083</b>	<b>2,207</b>	<b>15,713</b>
СРЕМСКА МИТРОВИЦА	1,196	2,063	2	0	123	<b>3,386</b>	1,049	4	1,518	0	0	0	42	0	401	<b>3,015</b>	4,871	528	0	0	10	<b>390</b>	<b>5,801</b>	<b>1,813</b>	<b>14,016</b>
ШАБАЦ	1,368	820	32	7	203	<b>2,433</b>	2,011	0	897	40	1	0	84	0	143	<b>3,178</b>	5,667	502	0	0	61	<b>701</b>	<b>6,932</b>	<b>980</b>	<b>13,525</b>
ЧАЧАК	621	359	435	5	65	<b>1,487</b>	1,670	0	262	0	0	0	17	0	272	<b>2,223</b>	5,609	554	0	0	25	<b>922</b>	<b>7,111</b>	<b>1,814</b>	<b>12,636</b>
КРАЉЕВО	1,132	159	47	26	125	<b>1,492</b>	1,332	38	143	0	0	10	0	0	2,878	<b>4,403</b>	4,663	940	0	0	29	<b>17</b>	<b>5,650</b>	<b>662</b>	<b>12,208</b>
КРУШЕВАЦ	1,320	123	12	0	99	<b>1,555</b>	1,392	2	198	0	0	0	8	7	0	<b>1,609</b>	6,865	671	0	0	33	<b>812</b>	<b>8,383</b>	<b>504</b>	<b>12,052</b>
НОВИ ПАЗАР	1,329	304	14	15	218	<b>1,882</b>	3,553	0	185	0	0	0	292	0	35	<b>4,065</b>	4,265	316	0	0	32	<b>990</b>	<b>5,605</b>	<b>264</b>	<b>11,817</b>
ВАЉЕВО	722	253	118	11	111	<b>1,216</b>	1,442	1	195	0	0	140	111	0	582	<b>2,474</b>	4,758	336	0	1	18	<b>2,329</b>	<b>7,443</b>	<b>419</b>	<b>11,553</b>
СОМБОР	387	3,129	0	2	300	<b>3,819</b>	2,576	0	172	62	0	0	0	0	57	<b>2,869</b>	2,996	405	0	0	54	<b>148</b>	<b>3,605</b>	<b>845</b>	<b>11,140</b>
ЈАГОДИНА	522	200	8	0	45	<b>777</b>	774	4	334	0	0	0	0	0	1	<b>1,114</b>	6,632	263	0	18	27	<b>776</b>	<b>7,717</b>	<b>267</b>	<b>9,876</b>
СМЕДЕРЕВО	2,112	516	3	0	38	<b>2,671</b>	1,154	3	1,478	0	0	0	0	0	51	<b>2,687</b>	3,261	531	0	3	82	<b>177</b>	<b>4,056</b>	<b>409</b>	<b>9,824</b>
ЛОЗНИЦА	586	73	38	1	35	<b>734</b>	1,385	0	145	0	0	10	23	0	125	<b>1,689</b>	4,325	642	0	28	12	<b>2,079</b>	<b>7,089</b>	<b>157</b>	<b>9,671</b>
ПОЖАРЕВАЦ	531	403	10	0	9	<b>955</b>	1,204	19	0	0	0	200	0	0	3	<b>1,427</b>	4,062	438	0	0	38	<b>1,190</b>	<b>5,729</b>	<b>431</b>	<b>8,544</b>
УЖИЦЕ	247	44	58	19	43	<b>413</b>	447	3	88	150	0	0	0	0	923	<b>1,613</b>	4,169	779	0	0	65	<b>60</b>	<b>5,074</b>	<b>653</b>	<b>7,754</b>
ЛЕСКОВАЦ	246	268	4	1	20	<b>541</b>	997	0	256	0	0	0	0	0	1,032	<b>2,285</b>	2,711	961	0	0	2	<b>65</b>	<b>3,740</b>	<b>684</b>	<b>7,251</b>
БОР	49	290	92	31	1,746	<b>2,211</b>	280	22	108	0	58	0	10	0	0	<b>479</b>	2,025	42	0	0	1	<b>0</b>	<b>2,069</b>	<b>721</b>	<b>5,482</b>
ВРШАЦ	128	472	6	1	69	<b>677</b>	1,781	0	0	0	0	0	0	0	75	<b>1,856</b>	1,745	53	0	0	0	<b>103</b>	<b>1,903</b>	<b>932</b>	<b>5,369</b>
КИКИНДА	155	2,129	0	0	22	<b>2,307</b>	1,147	0	30	0	2	0	0	0	0	<b>1,179</b>	973	131	0	0	3	<b>0</b>	<b>1,108</b>	<b>722</b>	<b>5,317</b>
ЗАЈЕЧАР	961	349	7	4	168	<b>1,490</b>	613	3	2	1,318	8	0	0	0	99	<b>2,047</b>	1,417	35	0	0	0	<b>30</b>	<b>1,483</b>	<b>176</b>	<b>5,197</b>
ВРАЊЕ	309	54	0	15	6	<b>386</b>	625	0	13	0	0	0	0	0	14	<b>652</b>	1,441	316	0	1	7	<b>1,004</b>	<b>2,771</b>	<b>252</b>	<b>4,062</b>
ПРОКУПЉЕ	74	55	0	0	25	<b>157</b>	389	0	33	7	0	0	0	0	130	<b>560</b>	676	1,348	1	0	0	<b>10</b>	<b>2,035</b>	<b>493</b>	<b>3,247</b>
ПИРОТ	106	51	0	1	27	<b>186</b>	965	0	40	0	0	0	0	0	0	<b>1,005</b>	1,225	79	0	0	15	<b>124</b>	<b>1,444</b>	<b>83</b>	<b>2,720</b>
<b>Укупно</b>	<b>73,348</b>	<b>21,955</b>	<b>987</b>	<b>305</b>	<b>6,189</b>	<b>102,785</b>	<b>110,161</b>	<b>371</b>	<b>33,691</b>	<b>2,353</b>	<b>486</b>	<b>4,198</b>	<b>2,136</b>	<b>7</b>	<b>23,101</b>	<b>176,508</b>	<b>705,929</b>	<b>70,913</b>	<b>4</b>	<b>178</b>	<b>10,297</b>	<b>219,183</b>	<b>1,006,506</b>	<b>60,514</b>	<b>1,346,315</b>

Напомена: Приказани резултати у колонама укупно су срачунати без заокружених вредности.

ПРИЛОГ 6: Графички приказ медијане цена пољопривредног земљишта - култура њива IV-VIII класа (EUR/ha) за прво полугодиште 2018. године.



## ПРИЛОГ 7: Графички приказ прометованих пословних и индустријских објеката и бензинских станица у првом полугодишту 2018. године.

